

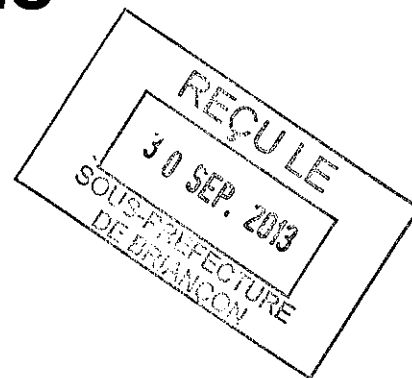


HAUTE DURANCE



Communauté de Communes du Briançonnais

BILAN 10' Mi Année 2013



ESPACE INFO ENERGIE du Nord 05

Juillet 2013

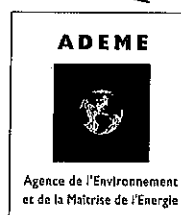
Accord-cadre Etat-Région-ADEME 2007-2013



Région



Provence-Alpes-Côte d'Azur



Communauté de Communes
Pays des ÉCRINS



Hautes Alpes
Conseil Général





1. L'Espace Info Énergie

1.1 L'Association porteuse

Le Centre Permanent d'Initiatives pour l'Environnement (CPIE) de la Haute Durance, comme son nom l'indique, est une association dont l'activité est centrée sur l'environnement, et plus particulièrement celui d'un territoire de montagne. Labellisée en juillet 2000, cette association, comme tout CPIE, a un projet environnemental de développement durable à dimension territoriale.

Cette association a pour but :

- la sensibilisation et l'éducation du public à l'environnement ;
- la gestion et la mise en valeur de l'environnement, facteur de développement local ;
- un partenariat avec des acteurs privés ou publics dans le cadre de projets touchant à l'environnement.

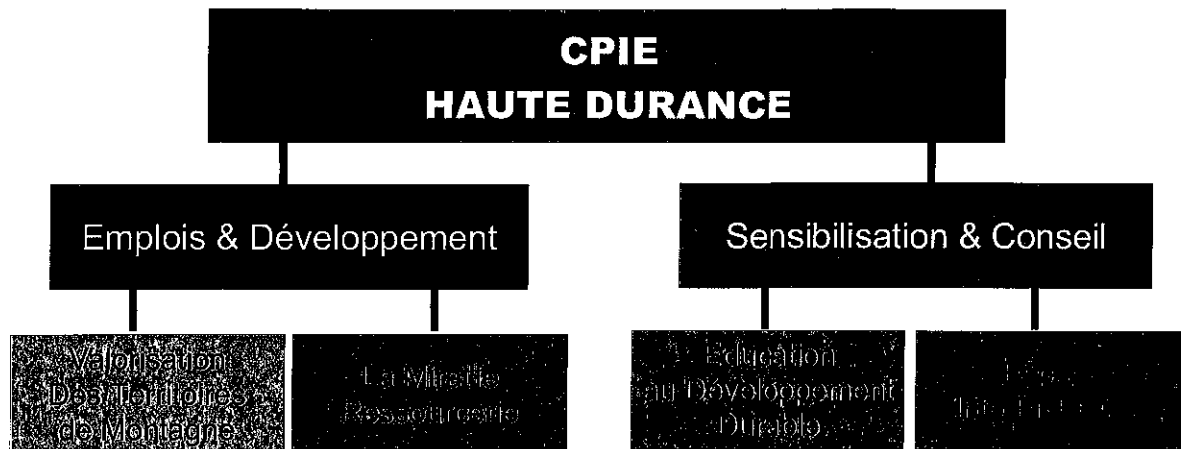
Ce projet est développé dans une vision territoriale, c'est-à-dire que les activités en lien avec la nature ne sont jamais détachées des activités humaines, et du lien avec l'économie et le territoire.

Le CPIE mène également un projet social, par le biais de son activité d'insertion.

Parmi ses actions, l'association développe des activités d'aides aux collectivités territoriales, au montage de projets environnementaux ; de gestion, restauration, valorisation de sites naturels dans le Briançonnais (sentiers, alpages...) ; d'accueil et d'information sur des sites nordiques (ski de fond) ; de sensibilisation-éducation à l'environnement ; de gestion d'un site touristique en libre accès (le jardin des canaux).



Le CPIE Haute Durance



1.2 L'équipe de l'Espace Info Energie.

Le conseiller Info-Energie qui a créé, développé et animé l'EIE depuis 2004, Christophe DAMAY, a quitté l'association le 10 avril 2011. Le conseiller suppléant, Laurent DESCAMPS, a alors repris ses fonctions en tant que conseiller principal, jusqu'à son départ le 9 décembre 2011, après 1 mois de tandem avec la conseillère principale actuelle, Mallorie ROMAN. Elle est arrivée au sein de l'équipe le 4 novembre 2011.

L'équipe de L'EIE est passée de 1,3 ETP (Equivalent Temps plein) début 2011 à 1 ETP aujourd'hui.

Profil du Conseiller Info-Energie

Mallorie ROMAN est titulaire d'un DUT en Génie Thermique et Energie et d'une licence en Maîtrise de l'Energie et Energies Renouvelables. Elle a suivi la formation ADEME « Devenir CIE » en Juillet 2012.



1.3 Les partenaires

1.3.1 Les Partenaires Financiers

Les partenaires financiers de l'EIE sont l'ADEME, la Région PACA, le Conseil Général des Hautes-Alpes, la Communauté de Communes du Briançonnais, la Communauté de Communes de l'Embrunais.

Par ailleurs, les villes de Briançon et d'Embrun interviennent matériellement en facilitant le déroulement de l'accueil des permanences dans des locaux associatifs (MJC de Briançon et Forum des Associations à Embrun).

1.3.2 Les Partenaires Techniques

Les partenaires techniques sont également l'ADEME et sa délégation Régionale PACA, le Service Environnement Energie (SEDATE) de la Région PACA, le CG05, le réseau régional Info-Energie, l'association ENVIROBAT. Ainsi que des partenaires locaux tels qu' ADELHA, la COFOR, le CALHAURA, l'ADIL, le CAUE, le Gabion, le Conseil de Développement du Pays SUD...

Un partenariat ponctuel est réalisé avec FIBRESUD (ABC Bois construction) pour la réalisation des journées du Bois-Construction.

Les centres de ressources nationaux et régionaux sont essentiellement le CLER, l'Espace collaboratif PARENE (plate-forme collaborative des acteurs relais de la Région PACA), Envirobat et son outil "Enviroboîte".

Les bibliothèques municipales, la Bibliothèque Départementale de Prêt (BDP du CG05), sont associées à un projet culturel (voir le PTS « Lire En Toutes Energies ») sur la lecture et l'animation autour des thèmes de la maîtrise de l'énergie, des énergies renouvelables et du bâtiment.

Des partenariats avec des associations telles que le Gabion, l'antenne locale de Mountain Riders ont eu lieu à l'occasion de la « Semaine du Développement Durable ». La « Semaine du Développement Durable » à aussi été l'occasion de renouvelé le partenariat avec la Fondation Edith Seltzer.



2. Bilan (du 1 Janvier 2013 au 30 Juin 2013)

2.1 Bilan Général

2.1.1 Permanences

Le public est reçu sur trois lieux de permanence :

- Briançon

Le mercredi de 9h à 12h et de 17h à 20h, le jeudi matin de 9h à 12h sur rendez-vous, et les 1^{er} et 3^{es} lundis du mois de 17h à 20h.

- l'Argentière-la-Bessée

Sur rendez-vous, les 4^{es} vendredis du mois, de 14h à 18h à la maison des services publics.

- Embrun

Le mardi de 9h à 14h.

La moyenne est de 17,5 h de permanences / semaine.

Depuis Avril 2012, des permanences communes EIE et CAUE ont lieu les 2^{èmes} mardis du mois à Embrun.

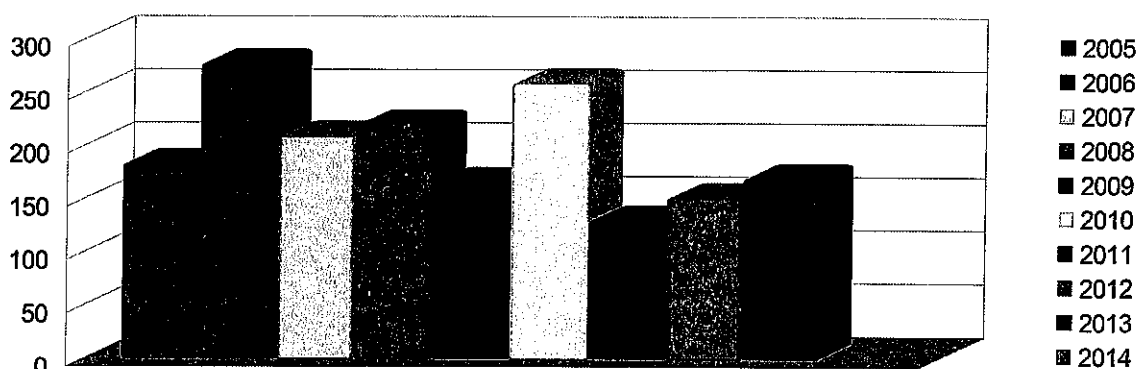


2.1.2 Bilan des Contacts

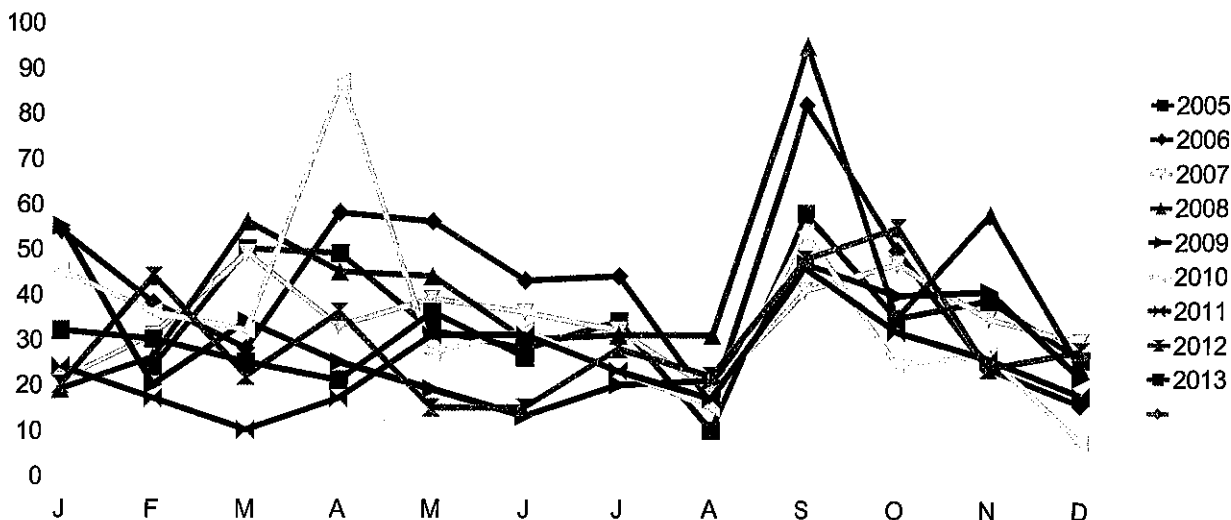
Entre le 1er Janvier et le 30 Juin 2013, 170 contacts ont été réalisés par l'EIE du nord 05. Ce résultat est particulièrement encourageant pour la suite de l'année.

Cela représente à l'heure actuelle une hausse de 18 contacts sur la période par rapport à 2012 et de 40 contacts par rapport à 2011. Seul deux mois sont en recul par rapport à l'année précédente (Février et Avril avec un recul de 30 à 40%).

La régularité du nombre de contact par mois sur la période est un changement notable comparé aux années passées.



➤ Évolution comparée du nombre de contacts depuis la création de l'EIE



Commentaire :

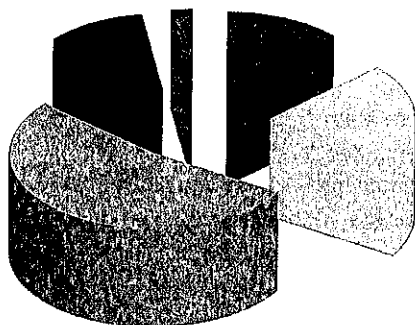
La fréquentation de l'Espace Info-Énergie reste stable. Pas de salon ou de foire sur la période ce qui explique en partie cette régularité.

➤ **Temps moyen des entretiens**

A ce jour, l'ensemble des contacts représente une durée totale d'entretien de **121 heures et 44 minutes**, soit une moyenne de **43 minutes** par contact.

2.1.3 Caractéristiques des contacts

➤ **Mode de prise de contact avec l'EIE**

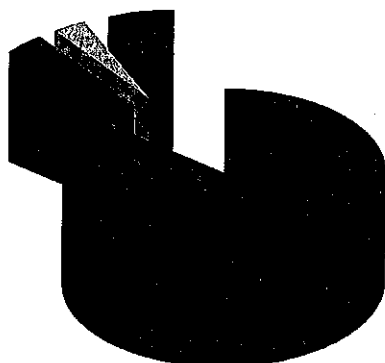


- Visite sans Rendez-vous (13,0%)
- Courrier Fax (0%)
- Visite avec Rendez-vous (20,7%)
- Courriel (11,2%)
- Téléphone (52,7%)
- Événement (2,4%)

Commentaire :

La part de contact téléphonique représente près de la moitié des contacts. Ce mode de contact est souvent la première approche du service qui se poursuit pour beaucoup par des visites avec rendez-vous.

➤ **Type de public reçu**



- Particulier (85,8%)
- Acteur du bâtiment et du logement (4,2%)
- Acteur public ou de l'éducation (3,3%)
- Entreprise et association (6,7%)

Le particulier est bien le public faisant le plus appel au service de l'Espace Info-Énergie.

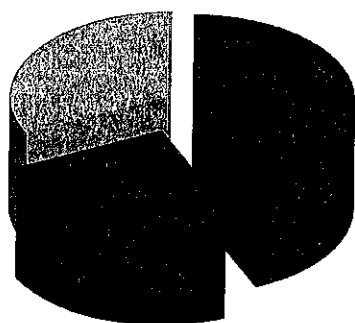


➤ Type de bâtiment



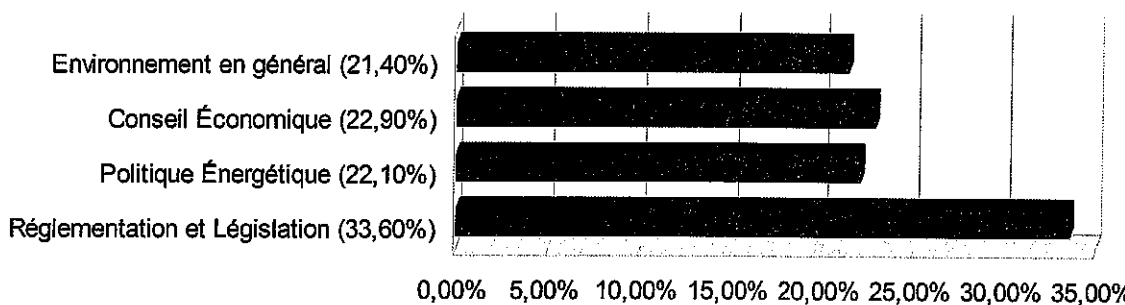
- Maison Individuelle (73,7%)
- Appartement (21,0%)
- Résidence secondaire (2,1%)
- Tertiaire (3,2%)
- Autre (0%)

➤ Contenu de la demande de niveau 1



- Information Générales (43,4%)
- Demandes à caractères économiques et financiers (24,3%)
- Conseils Techniques (32,3%)

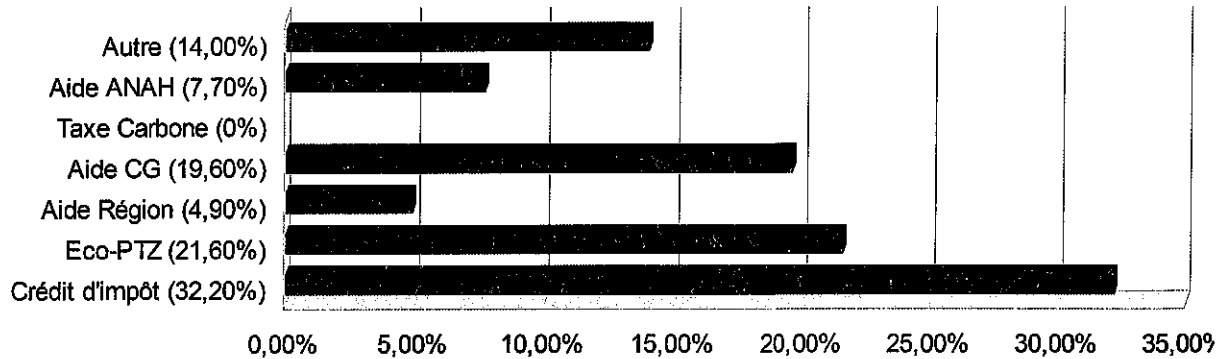
➤ Contenu des conseils « informations générales »



Ces conseils concernent principalement les informations sur le service, sur les enjeux énergétiques (raréfaction des énergies fossiles...), sur les économies d'énergie en général et sur les émissions de gaz à effet de serre. Ainsi quand ce début d'année, la Réglementation Thermique 2012. Ces éléments d'information interviennent souvent en introduction ou en conclusion d'un entretien.

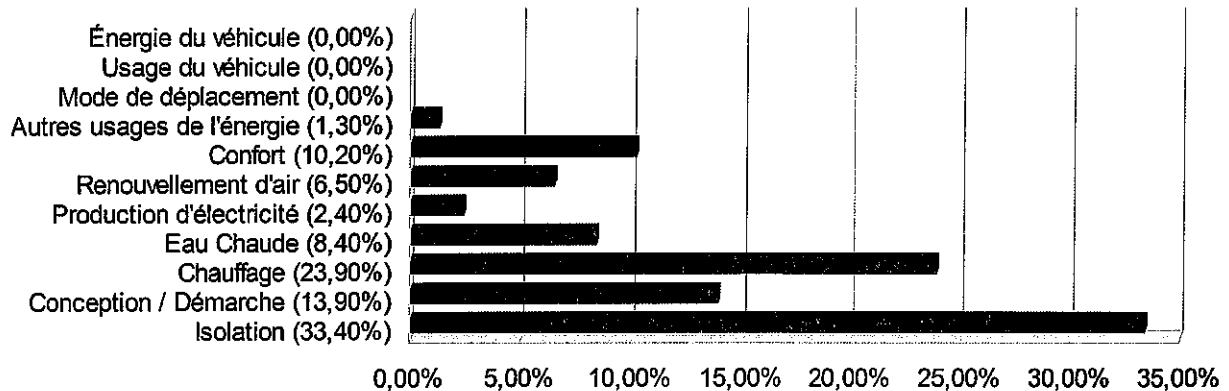


➤ **Contenu des conseils « aides financières »**



La demande d'information sur les aides financières n'est plus une entrée significative des prises de contact. La catégorie « autre » concerne principalement les Certificats d'Économies d'Énergies qui n'apparaissent pas dans le logiciel de saisie des contacts. Le lien avec le Conseil Général des Hautes-Alpes, l'ANAH et le Calhaura est très importants sur ce volet de conseil.

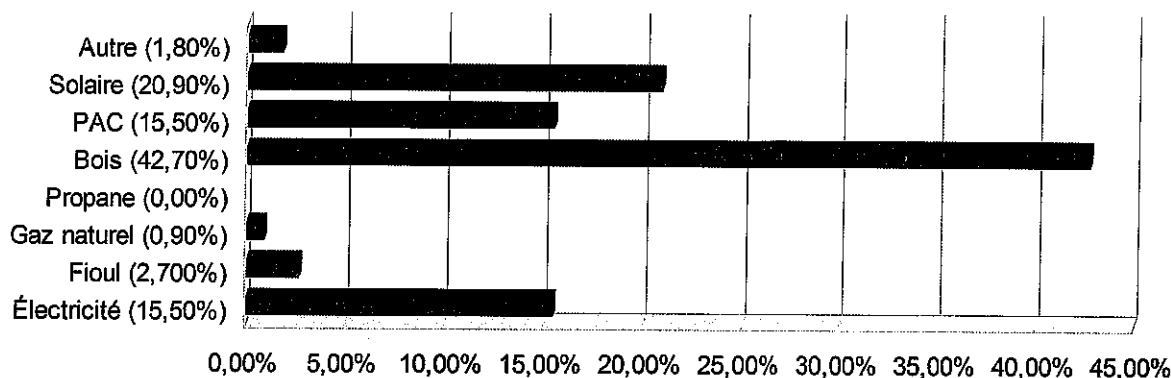
➤ **Contenu des conseils « techniques »**



Les conseils techniques concerne principalement l'enveloppe du bâtiment puis les systèmes de production de chaleur, d'eau chaude sanitaire.... Car toute demande sur le chauffage amène à une réflexion sur le confort et l'enveloppe du bâtiment.

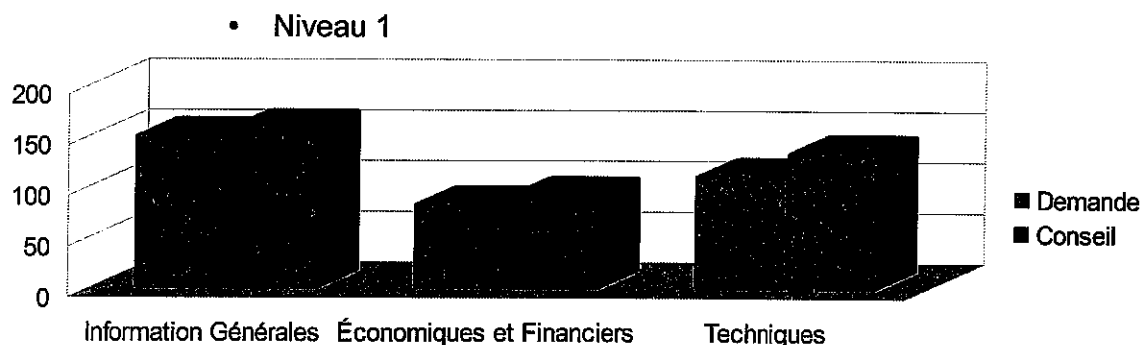


➤ **Détails des conseils sur les systèmes de chauffage**



L'écart entre le chauffage bois, le solaire et les autres modes de production de chaleur est très important. Compte tenu des prix de l'énergie et des ressources locales, cela est tout à fait logique.

➤ **Différence entre Demandes et Conseils**



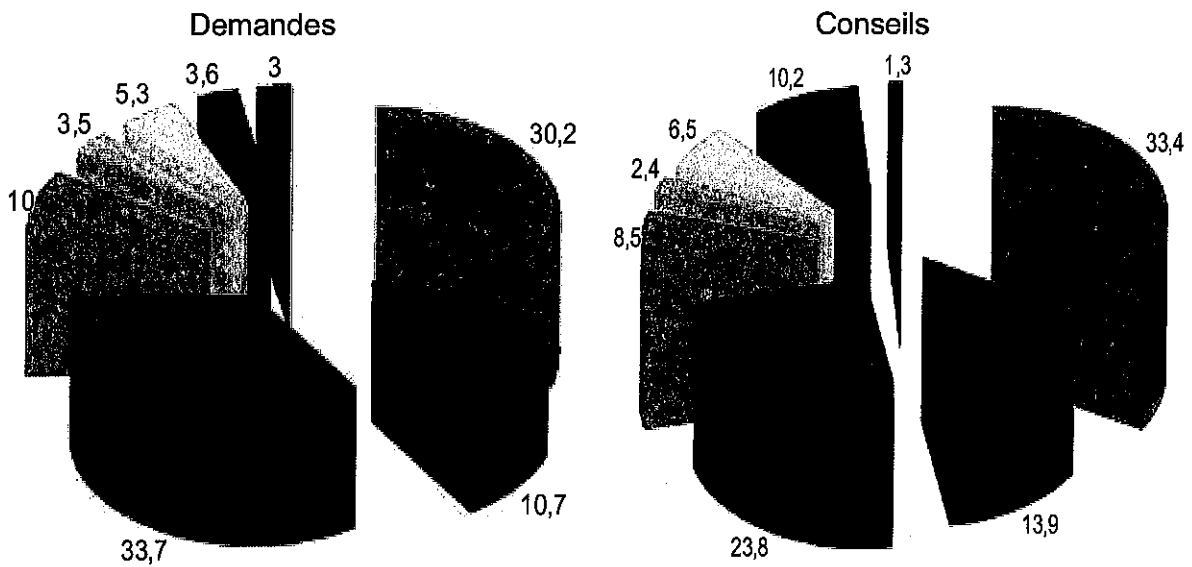
Les demandes de niveau 1 concernent principalement des questions d'ordres générales. Ce qui est tout à fait logique compte tenu de la connaissance plus au moins importante du service.



• Niveau 2 / 3

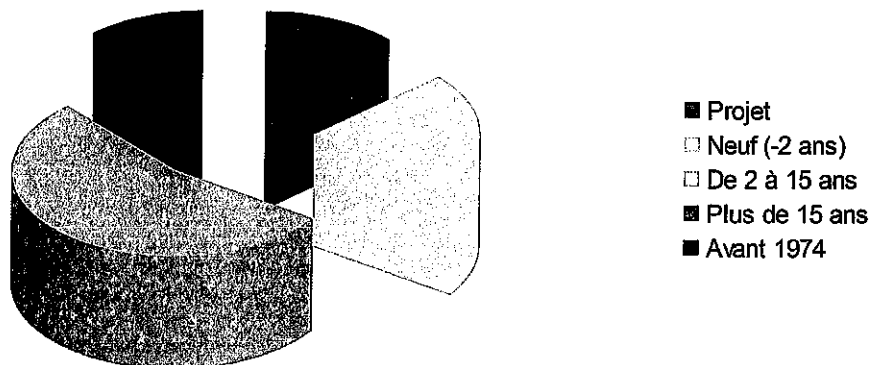
- Isolation
- Conception / démarche
- Chauffage
- Eau Chaude
- Production d'Électricité
- Renouvellement d'air
- Confort
- Autres usages de l'énergie
- Mode de déplacement
- Usage du véhicule
- Énergie du véhicule

En pourcentage, les conseils sur l'isolation sont les plus nombreux, effectivement les demandes sur le chauffage sont souvent rattaché à des conseils sur l'amélioration de l'enveloppe thermique du bâtiment.



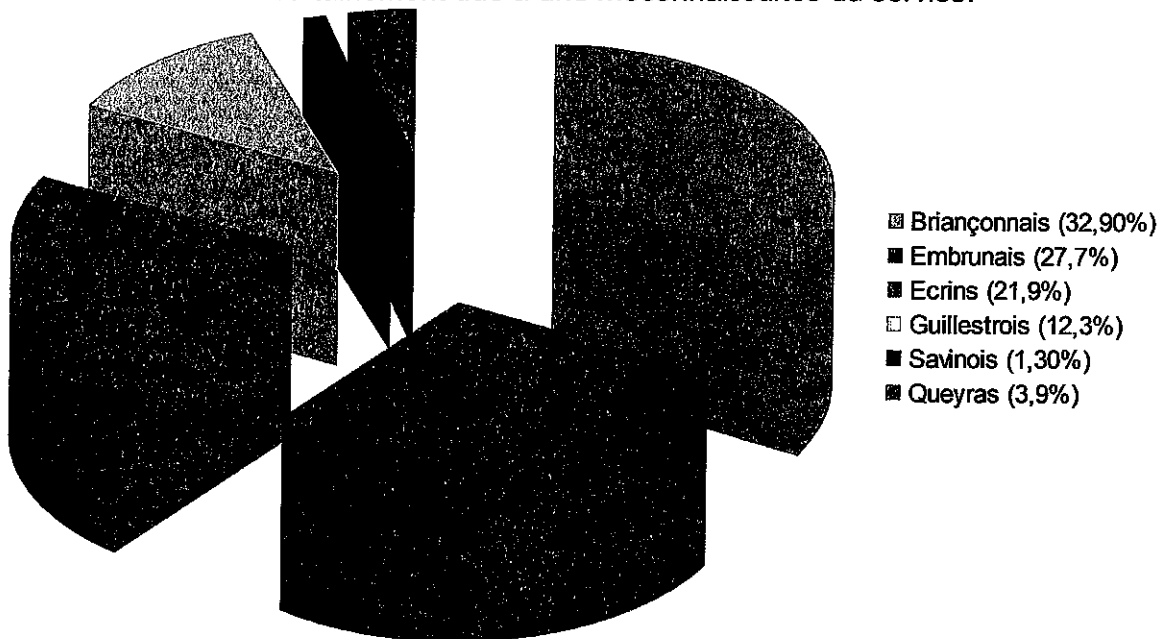
• Age du Bâti

Comme le montre le graphique, l'habitat ancien est une partie importante du travail des Espaces Info-Énergie.

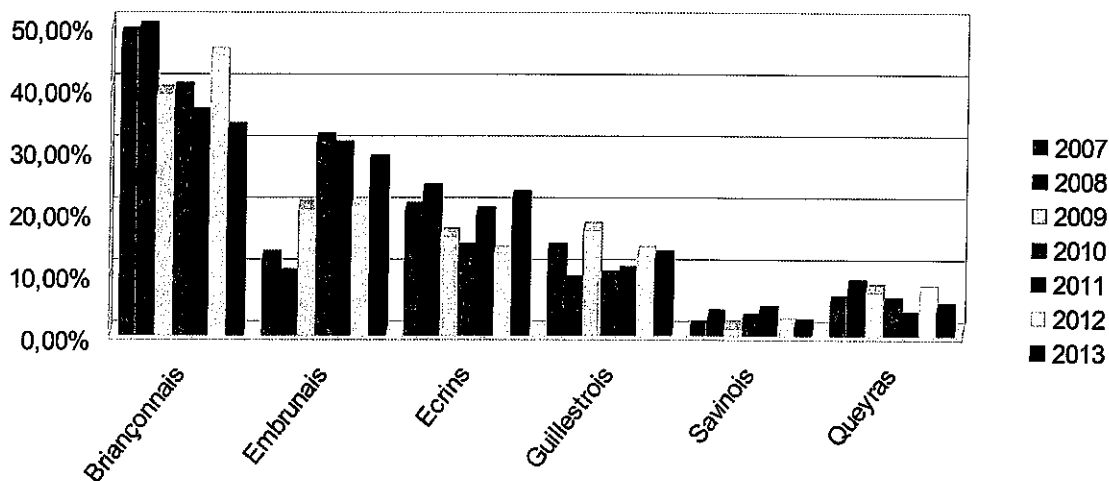


➤ **Répartition des personnes par Communauté de Communes**

On remarque clairement l'impact de la distance (et de la population) sur la répartition du nombre de personne contactant l'EIE. Cette nette différence entre Communauté de Communes est aussi certainement due à une méconnaissance du service.



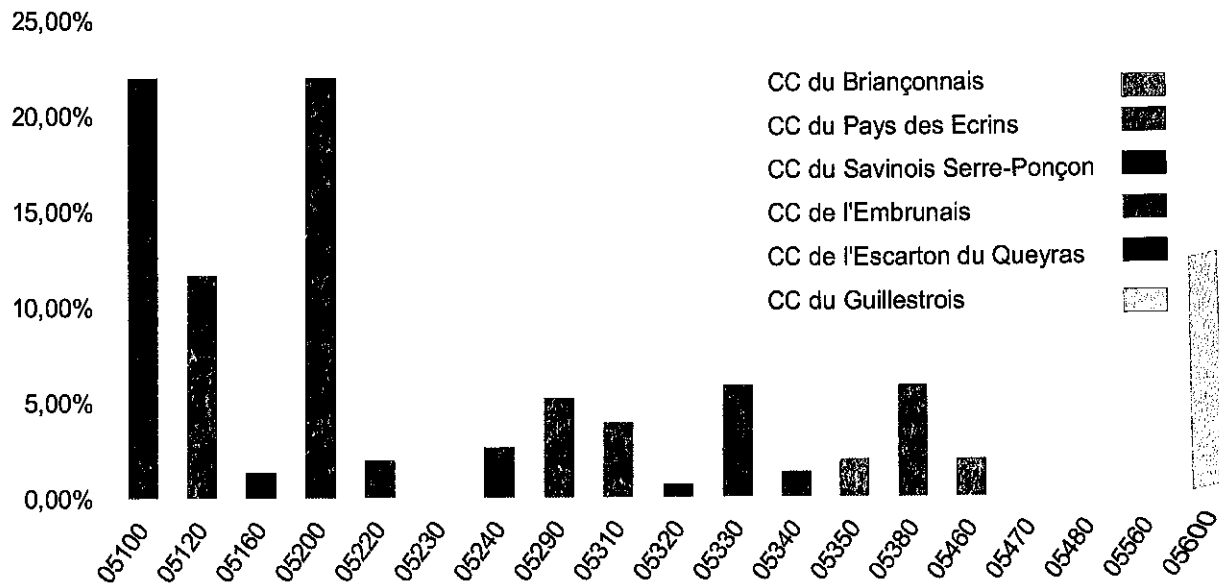
On remarque une certaine alternance entre les collectivités avec toujours les Communautés de Communes du Briançonnais et de l'Embrunais en tête.





➤ Répartition des personnes par code postal

Ce graphique présente la répartition par commune (Nord 05) des personnes prenant contact avec le service (téléphone, courriel, visite avec ou sans rendez-vous,...).



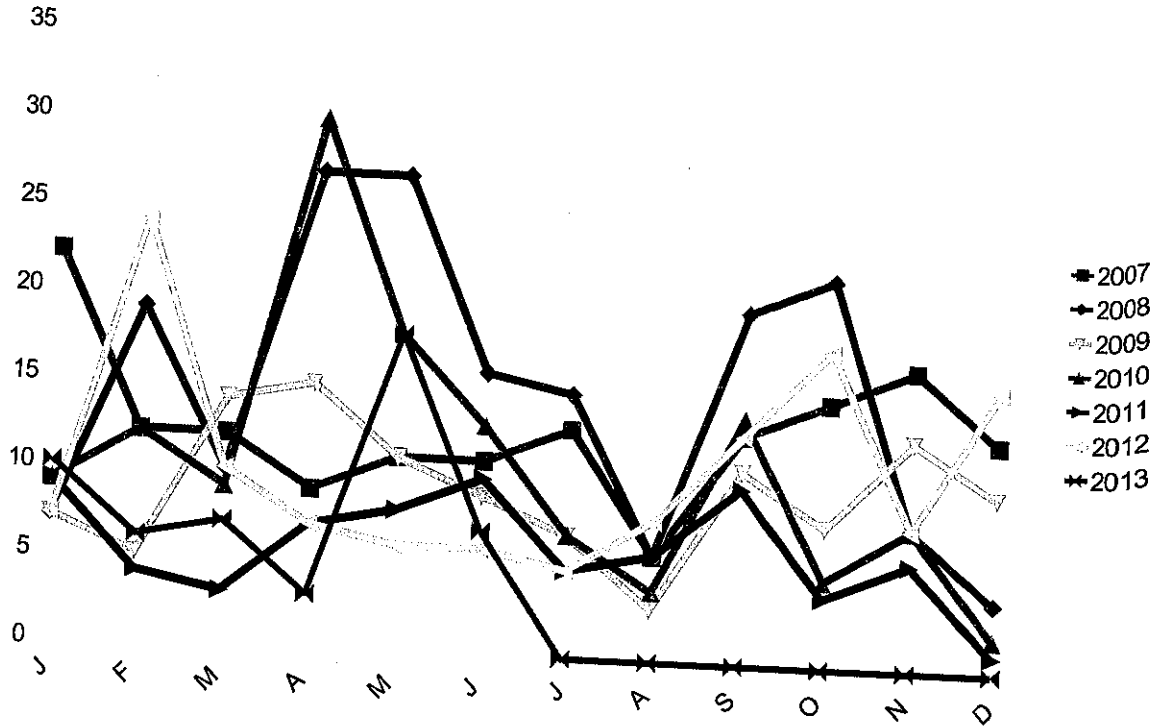
05100 : Briançon, Cervières, Montgenèvre, Névache, Puy St André, Puy St Pierre, Val des Prés, Villard St Pancrace.
 05120 : L'Argentière la Bessée, Les Vigneaux, St Martin de Queyrières.
 05160 : Savines le lac, Le Sauze du lac, St Apollinaire, Réallon.
 05200 : Baratier, Crévoux, Crots, Embrun, Les Orres, Puy Sanières, Puy St Eusèbe, St André d'Embrun, St Sauveur.
 05220 : Le Monétier les Bains.
 05230 : Prunières
 05240 : La Salle les Alpes.
 05290 : Puy St Vincent, Vallouise.
 05310 : Champcella, Fressinières, La Roche de Rame.
 05320 : La Grave.
 05330 : St Chaffrey.
 05340 : Pelvoux.
 05350 : Arvieux, Château Ville Vieille, Molines en Queyras, St Véran.
 05380 : Chateauroux les Alpes.
 05460 : Abriès, Ristolas.
 05470 : Aiguilles.
 05480 : Villar d'Arène.
 05560 : Vars.
 05600 : Ceillac, Eygliers, Guillestre, Mont-Dauphin, Réotier, Risoul, St Clément sur Durance, St Crépin.

Au regard de ce graphique il est indéniable que la distance entre les communes et les lieux de présence de l'EIE (40 minutes à 1h pour Vars, Pelvoux, Aiguilles, Villar d'Arène) joue un rôle important sur le recours des citoyens au service. Cela devrait prochainement évoluer avec la proposition de visio rendez-vous par l'Espace Info-Energie grâce à un conventionnement avec le Conseil Général des Hautes-Alpes.



➤ Nombre de personnes de la Communauté de Communes

Le nombre de personnes de la communauté de communes prenant contact avec l'Espace Info-Energie (mail, téléphone, visite sans et avec rendez vous, événementiel...) représente une part importante des contacts réalisés par l'EIE.



Le nombre de contact par mois originaire de la communauté de communes reste très fluctuant. Cependant sur la période le nombre de contact est proche de celui des années précédentes.

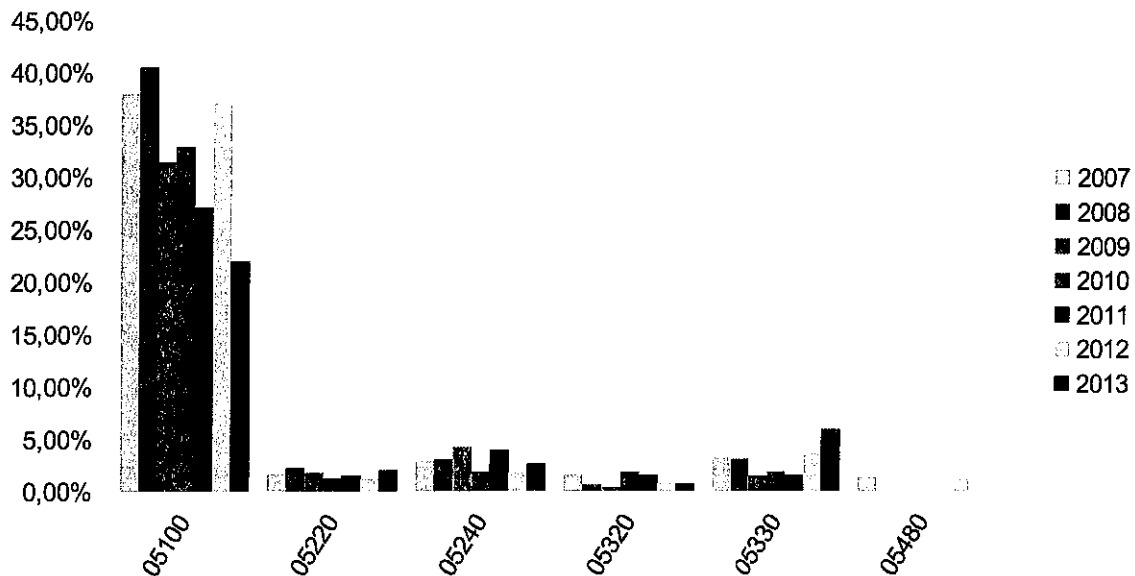
Sur la même périodes, 41 personnes en 2011, 60 en 2012 (avec presque la moitié en Février) et 51 en 2013.

Les personnes originaires des communes ne faisant pas partie de la communauté de communes et ayant des projets sur son territoire ne sont pas pris en compte dans ce graphique.



➤ Évolution du Nombre de personnes de la Communauté de Communes

Pourcentage représentatif des communes de la Communauté de Communes du Briançonnais sur le nombre de personne prenant contact avec le service.



Une demande à été faite à l'Ademe afin que le logiciel de saisie puisse nous donner des statistiques par village ce qui n'est pas le cas actuellement.

2.2.2 Actions sur le territoire de la Communauté de Communes

Mise en place d'atelier d'information aux écogestes.

Participation aux Journées de l'Énergie en partenariat avec les acteurs locaux.

Participation à la Semaine du Développement Durable.

Organisation de visite de site.

Réflexion sur les permanences communes CAUE / EIE / CALHAURA sur le territoire de la Communauté de Communes.

2.2.3 Actions futures sur le territoire de la Communauté de Communes

Proposition de visio rendez-vous via les points visio du Conseil Général des Hautes-Alpes.

Mise en place d'atelier d'initiation à l'écoconstruction.

Participation au Jour de la Nuit.

Participation à la Fête de l'Énergie.

Mise en place d'animation dans le cadre de la semaine européenne de réduction des déchets.



3. Projection pour 2014

3.1 Projets Territorial Spécifiques

3.1.1 Proximité Info-Energie

Ce projet a pour but de diffuser la « culture énergie » sur le territoire et rendre accessible le service de l'EIE dans un contexte d'éloignement géographique et d'absence de transport en commun.

Nous avons donc lancé un appel à toutes les communes du nord du 05 pour leur proposer de participer à ce projet. 10 Communes de l'ensemble du territoire nord 05 ont répondu positivement à cet appel dont : La Salle les Alpes, Le Monétier les Bains, Névache et Saint-Chaffrey.

Compte tenu du bilan 2012 de ce projet des propositions communes avec le CALHAURA, le CAUE et les Espaces Info-Énergie des Hautes-Alpes.

3.1.2 Adaptation des ménages au changement du contexte énergétique.

Ce projet a pour but mutualiser les projets locaux de lutte contre la précarité énergétique. En lien avec les associations locales et le PCET du Conseil Général des Hautes-Alpes.



3.2 Actions

Organisation de café discussion.

Organisation d'animation durant La Semaine du Développement Durable (1ère semaine d'Avril).

Organisation d'animation pour les « Journées Européennes du Solaire » (Mai).

Organisation d'action pour la « Fête de l'Energie » (Octobre).

...

3.3 Divers

Participation aux journées thématiques organisées par les communes du territoire (sous condition de connaître les dates suffisamment en avance).

Organisation de visite de site.

Réflexion sur l'organisation de Balades Thermiques.

Réflexion sur la création d'atelier et d'animation sur la vulnérabilité énergétique.

Participation à la réflexion sur la précarité énergétique menée par le Conseil Général.

Participation au PCET du Conseil Général des Hautes-Alpes et du PNRQ.

