



## **DELIBERATION**

**N°2021-1 du 18 janvier 2021**

**OBJET – Contrat de délégation du service public de l'assainissement collectif  
Avenant n° 2**

*Rapporteur : M. le Président*

Le 18 janvier 2021 à 18 heures, le Conseil Communautaire s'est réuni en séance ordinaire, suite à la convocation du 12 janvier 2021 en la salle du Conseil, Les Cordeliers, sous la présidence de Monsieur le Président, M. Arnaud MURGIA.

Nombre de conseillers en exercice : 37

Présents : 32

Nombre de pouvoirs : 5

Mme Marine MICHEL est nommée secrétaire de séance.

**Titulaires présents :** M. Arnaud MURGIA, Mme Catherine VALDENNAIRE, M. Eric PEYTHIEU, Mme Claire BARNÉOUD, M. Richard NUSSBAUM, Mme Emilie DESMOULINS, M. Christian JULLIEN, Mme Annie ASTIER-CONVERSE, M. Jean-Marc CHIAPPONI, Mme Elisa FAURE, M. André MARTIN, Mme Michèle SKRIPNIKOFF, M. Patrick MICHEL, Mme Maryse XAUSA FRANÇOIS, M. Thomas SCHWARZ, M. Gabriel LÉON, M. Jean Franck VIOUJAS, M. Jean-Pierre PIC, M. Jean-Marie REY, Mme Muriel PAYAN, Mme Claudine CHRETIEN, M. Pierre LEROY, M. Vincent FAUBERT, Mme Corinne CHANFRAY, Mme Catherine BLANCHARD, Mme Marine MICHEL, M. Emeric SALLE, M. Thierry AIMARD, M. Olivier FONS, M. Sébastien FINE, M. Jean-Pierre MASSON, Mme Patricia ARNAUD.

**Ont donné pouvoir :** M. Florian DAZIN à M. Thomas SCHWARZ  
Mme Francine DAERDEN à M. Gabriel LÉON  
M. Guy HERMITTE à M. Arnaud MURGIA  
M. Nicolas GALLIANO à Mme Corinne CHANFRAY  
M. Gilles PERLI à M. Emeric SALLE

**Monsieur le Président ayant exposé les motifs conduisant à l'examen de la présente,**

**Vu l'arrêté préfectoral n° 05-2019-07-004 du 5 juillet 2019** approuvant les statuts de la Communauté de Communes du Briançonnais et notamment sa compétence « assainissement collectif et non collectif des eaux usées »,

**Vu le contrat de concession conclu avec la SEERC et la société Suez Eau France le 11 avril 2006** (approuvé par une délibération du conseil communautaire du 29 mars 2006) pour une durée de 25 ans et son avenant n°1 signé le 8 avril 2010, (approuvé par une délibération du conseil communautaire du 30 mars 2010) ayant pour objet l'exploitation du service public d'assainissement collectif sur douze des treize Communes composant le territoire de la Communauté de Communes,

**Vu le décret n° 2016-86** du 1<sup>er</sup> février 2016 relatif aux contrats de concession,

**Vu les articles L. 3135-1 à 10, R. 3135-6, R. 3135-7 et R 3121-1 à R 3121-4,** du code de la commande publique,

**Vu l'article L1411-6** du Code Général des Collectivités Territoriales,

**Vu** le projet d'avenant n°2 et ses annexes n°3, 5-1 et 6, joints à la présente ;

**Vu** la présentation de ce projet d'avenant n°2 et de ses annexes n°3, 5-1 et 6 auprès des Membres du Bureau, réunis le 16 décembre 2020 ;

**Vu** la présentation de ce projet d'avenant n°2 et de ses annexes n°3, 5-1 et 6 auprès des Membres du Conseil communautaire, réunis en séance de travail privée, le 22 décembre 2020,

**Vu** la présentation de ce projet d'avenant n°2 et de ses annexes n°3, 5-1 et 6 auprès des Membres de la Commission de Délégation de Service Public, réunis le 5 janvier 2021, et l'avis favorable unanimement rendu ;

**Considérant** les échanges conduits avec les représentants de l'association d'usagers du service public de l'assainissement collectif, « Eau secours Briançonnais », le 22 décembre 2020 ;

**Considérant** l'accord unanime de principe formulé le 4 janvier 2021, par les membres de la S.P.L. Eau Services Haute-Durance, pour porter pour le compte des sociétés SEERC – SUEZ Eau de France, la facturation de l'assainissement collectif au nom de la C.C. du Briançonnais, et à terme, si les Communes le souhaitent, celle afférente à la distribution de l'eau potable ;

**Le Conseil Communautaire à la majorité** (4 abstentions : M. Pierre LEROY, Mme Claudine CHRETIEN, M. Gabriel LÉON, Mme Francine DAERDEN – 7 voix « contre » : M. Thierry AIMARD, M. Thomas SCHWARZ, M. Vincent FAUBERT, M. Sébastien FINE, Mme Patricia ARNAUD, M. Jean-Pierre MASSON, M. Florian DAZIN) :

- **Approuve** le projet d'avenant n°2 et ses annexes n°3, 5-1 et 6, annexés à la présente ;
- **Autorise M. Le Président**, à signer l'avenant n°2 au contrat de délégation du service public de l'assainissement collectif, issu des négociations conduites avec le groupement de sociétés SEERC-SUEZ Eau France, qui prendra effet après signatures et exécution des formalités exécutoires, pour la durée restante du contrat initial ;
- **Prend acte** de l'engagement du délégataire, à se désister de tous contentieux actif devant les juridictions administratives et civiles et à ce titre ;
- **Autorise M. Le Président** à signer le protocole transactionnel à intervenir en ce sens ;
- **Autorise M. Le Président** à signer tous les actes et documents nécessaires à l'exécution de la présente délibération.

Ainsi fait et délibéré les : jour, mois et an susdits.

Pour copie conforme  
Le Président,

**Arnaud MURGIA**



Date de transmission au contrôle de légalité : 19 JAN. 2021

Date affichage : 19 JAN. 2021

Le délai de recours contentieux contre la présente décision peut être déféré dans un délai de 2 mois au Tribunal Administratif de Marseille à compter de sa notification ou de sa publication.

**Communauté de Communes du Briançonnais**

**Avenant n°2**

**Contrat de concession du service public de l'assainissement collectif**

**AVENANT N°2**

**AU CAHIER DES CHARGES POUR LA CONCESSION DU SERVICE**

**PUBLIC DE L'ASSAINISSEMENT COLLECTIF**

**RECEPTION EN SOUS-PREFECTURE DE BRIANÇON**

**LE XX JANVIER 2021**



**AVENANT N°2**  
**AU CAHIER DES CHARGES POUR LA CONCESSION DU SERVICE**  
**PUBLIC DE L'ASSAINISSEMENT COLLECTIF**  
**RECEPTION EN SOUS-PREFECTURE DE BRIANÇON**  
**LE XX JANVIER 2021**

Entre :

La Communauté de Communes du Briançonnais, représentée par son Président, Monsieur Arnaud MURGIA, agissant en vertu des pouvoirs qui lui ont été conférés par le Conseil Communautaire suivant la délibération en date du 18 janvier 2020,

ci-après désignée par « **la Collectivité** », ou « **la CCB** »

d'une part,

Et :

Le groupement formé par la société SUEZ Eau France, représentée par Monsieur Massimiliano PELLEGRINI, Directeur Général Délégué, et la société SEERC, représentée par Madame Laurence PEREZ, Présidente,

ci-après désignés par « **le Délégataire** »

d'autre part,

La Collectivité et le Délégataire seront collectivement désignés par « **les Parties** ».

Il sera fait référence à la Société Publique Locale Eau Services Haute Durance, ci-après désignée par « **la SPL** ». Les Parties conviennent que la SPL n'est pas signataire du présent avenant et ne saurait être liée par ses dispositions, mais soulignent l'étroite relation entre le présent avenant et le Contrat de rémunération concomitant signé entre le Délégataire et la SPL (ci-après désigné par « **le Contrat de rémunération** »), avec lequel il forme un tout indivisible sur le plan économique.

## PREAMBULE

La Collectivité a confié au Délégué la concession de son service public de l'assainissement collectif par un contrat réceptionné en sous-préfecture de Briançon le 14 avril 2006 (ci-après « **le Contrat** »). Ce Contrat a une durée de 25 ans à compter de la date d'enregistrement au contrôle de légalité, soit jusqu'au 14 avril 2031.

Ce Contrat a fait l'objet d'un avenant n°1 signé le 8 avril 2010 et réceptionné en sous-préfecture de Briançon le 9 avril 2010.

### ***La dégradation des relations entre la Collectivité et le Délégué***

---

Les relations entre la Collectivité et le Délégué se sont dégradées au cours de l'exécution du contrat.

Principalement, la collectivité a refusé d'appliquer une clause d'ajustement tarifaire introduite par l'avenant n°1 du 8 avril 2010, laquelle permettait de réviser les tarifs de la redevance d'assainissement dans l'hypothèse où deux conditions étaient réunies:

- il existait un écart de plus de 10 % entre le volume prévisionnel consommé inscrit au contrat, et le volume réellement consommé ;
- 2500 unités de logements avaient été équipées de compteurs durant l'année précédente.

Cette clause permettait en quelque sorte de neutraliser la facturation au réel permise par l'installation progressive, en cours de contrat, de compteurs dans les unités de logement de la vallée. En effet, dans les unités de logement non équipées de compteur, la part variable de la redevance d'assainissement est facturée sur la base d'une consommation forfaitaire de 100 m<sup>3</sup> annuels.

Dans les unités de logement disposant d'un compteur, la part variable est calculée en fonction de la consommation réelle.

Or, l'installation de compteurs a révélé que la consommation réelle était généralement bien inférieure (de l'ordre de 50m<sup>3</sup>), à la consommation prévisionnelle forfaitaire (100 m<sup>3</sup>).

Il en résultait, au fur et à mesure de l'installation des compteurs, une baisse mécanique de la rémunération du Délégué, puisque de plus en plus d'unités de logement étaient facturées au réel, et non sur la base d'un volume forfaitaire consommé.

L'esprit de la clause de réajustement était de compenser cette baisse de rémunération. Le Délégué a sollicité la mise en œuvre de cette clause dès l'exercice 2015.

Le refus opposé par la Collectivité a notamment conduit à une dégradation des relations contractuelles, et à l'émergence de contentieux, puisque la non-application de la clause a généré une perte approximative de 6,1 millions d'euros pour le délégué, sur les exercices 2015-2020.

Le paroxysme de cette dégradation des relations s'est traduit par la résiliation du contrat pour motif d'intérêt général, votée par le Conseil communautaire le 28 juin 2019. Cette résiliation devait prendre effet au 29 février 2020.

Cependant, saisi par le Délégué, le juge des référés du Tribunal administratif de Marseille a suspendu les délibérations de résiliation, par ordonnance du 23 janvier 2020, de sorte que la résiliation du contrat n'est jamais entrée en vigueur.

## ***Les difficultés financières de la SPL ESHD***

---

En janvier 2016 la ville de Briançon, en partenariat avec les communes de Monétier-les-Bains, Puy-St-André et Villard-St-Pancrace a approuvé la création d'une Société Publique Locale qui se substitue à la Régie Briançonnaise de l'Eau Autonome. Ces communes, rejointes par Névache en 2017, s'associent pour mutualiser certaines prestations : achat de matériaux, facturation et encaissement.

Ainsi, depuis le 1<sup>er</sup> janvier 2017, la SPL, en tant qu'émetteur des factures d'eau et s'assainissement pour les communes de Briançon et de Villar-Saint-Pancrace, a notamment pour mission de facturer et recouvrir pour le compte du Délégué les sommes qui lui sont dues au titre de l'exploitation du service d'assainissement collectif par les abonnés de ces deux communes, puis de reverser ces sommes au Délégué, à charge pour ce dernier de reverser à son tour les éventuels montants dus aux autres parties prenantes (taxe sur la valeur ajoutée, part Collectivité, organismes publics...).

Le planning de reversement a fait l'objet de retards, mais les sommes dues à fin décembre 2018 ont finalement été réglées. Néanmoins, à fin décembre 2019, le non reversement était tel qu'il a conduit le Délégué à prendre acte de la non perception du chiffre d'affaire dû dans son Rapport Annuel de 2019.

Ce non reversement s'est poursuivi au cours de l'année 2020, de sorte que la SPL ESHD est redevable envers le Délégué d'une somme de 3,183 millions d'euros T.T.C. correspondant à la part Délégué, à la fin de l'année 2020.

Si la SPL ESHD n'est pas partie prenante au présent avenant, les problèmes qui l'affectent ont été intégrés au périmètre des négociations de l'accord ayant abouti au présent avenant.

Un Contrat de transaction entre la SPL et le Délégué est par conséquent conclu concomitamment au présent avenant, de manière à solder le litige.

## ***Listes des contentieux entre la Collectivité et le Délégué***

---

Trois contentieux, initiés par le Délégué, opposent encore à ce jour le Parties :

- Un premier contentieux devant la Cour administrative d'appel de Marseille (numéro 18MA03528) pour l'application de la clause d'ajustement tarifaire ;
- Un deuxième contentieux devant le Tribunal administratif de Marseille (numéro 1810708) portant également sur l'application de la clause d'ajustement tarifaire ;
- Un troisième contentieux, à l'enjeu financier moins important, portant sur des pénalités contractuelles appliquées au Délégué par la collectivité dans le cadre des travaux de la STEP de Névache (Cour administrative d'appel de Marseille n°19MA01501).

A ce jour les contentieux liés à la résiliation du contrat sont éteints puisque les Parties s'en sont désistés après l'annulation officielle de la résiliation par le Conseil communautaire intervenue le 25 août 2020.

Un contentieux oppose également le groupement SEERC-Suez à la SPL ESHD, devant le Tribunal de commerce de Gap, et porte sur le paiement des sommes perçues par la SPL ESHD au titre de l'assainissement et non reversées au Délégué.

## **La reprise des relations contractuelles sur des bases saines**

A la faveur d'un changement de majorité, et afin d'assurer le meilleur service aux usagers et de respecter la décision de juge des référés, la Collectivité est revenue sur ses décisions de résiliations.

Lors du Conseil communautaire du 25 aout 2020, la Communauté de Communes du Briançonnais a ainsi adopté une délibération n°2020-91 par laquelle les délibérations de résiliation du 28 juin 2019, n°2019-47 et 2017-48, ont été retirées.

Ce revirement a permis de reprendre les discussions sur des bases saines.

Les Parties se sont rapprochées afin de trouver un accord qui permettrait de préserver l'équilibre de la concession, la qualité du service, sans que les usagers n'aient à subir de hausses des tarifs.

### **Objectifs poursuivis par l'avenant**

L'objectif poursuivi par le présent avenant est d'orchestrer les relations entre les Parties, pour la durée restante du contrat – soit jusqu'en 2031 -, en se fondant sur un dialogue et une confiance retrouvés.

Il a pour ambition de solder les litiges et contentieux en cours, de traiter les questions des dettes et des travaux concessifs restant en suspens, et de refaçonner le contrat tout en en préservant l'équilibre.

Les modifications envisagées ne sont pas substantielles et sont, en conséquence, conformes aux dispositions des articles L. 3135-1, R. 3135-6 et R. 3135-7 du code de la commande publique.

Les Parties entendent ainsi réaménager les dispositions du Contrat modifié par son avenant n°1, de manière à partiellement rétablir son équilibre économique suite (i) à la non application de clause de réajustement tarifaire (ii) au non reversement intégral des sommes dues par la SPL.

Elles conviennent pour ce faire :

- D'abandonner le principe d'ajustement automatique des prix instauré lors de l'avenant n°1 ;
- De ne pas augmenter la redevance perçue auprès des abonnés du service ;
- D'ajuster les dépenses d'exploitation et de renouvellement, tout en maintenant l'objectif d'excellence du service et de maintien du patrimoine de la Collectivité ;
- De définir et ajuster les autres recettes perçues par le Délégué ;
- De donner quitus au Délégué pour la gestion du réseau au jour du présent avenant ;
- De de désister des actions contentieuses, s'agissant des différends au titre de la non-application de la clause d'ajustement tarifaire suite à la pose de compteurs de distribution ;

Enfin, les Parties reconnaissent l'existence de plusieurs sujets d'avenir pour l'excellence opérationnelle et environnementale du périmètre de la Collectivité, au premier rang duquel la poursuite de l'optimisation de la station d'épuration intercommunale Pur'Alpes.

Le dimensionnement de la station est satisfaisant tout au long de l'année mais est proche de la limite au cours du pic de fréquentation touristique au cours du mois de février, notamment sur le paramètre azote. Les études nécessaires à cette optimisation nécessitant un pas de temps incompatible avec les autres sujets du présent avenant, les Parties ont convenu de se revoir pour échanger sur ce point.

Ce Préambule étant posé, il a été décidé ce qui suit.

## **ARTICLE 1 – OBJET DE L'AVENANT**

L'objet du présent avenant est le suivant :

- Supprimer la clause d'ajustement tarifaire instaurée par l'avenant n°1 (article 2) ;
- Se désister des actions contentieuses liées à la clause d'ajustement tarifaire (article 3) ;
- Instaurer une redevance pour l'entretien du réseau d'eau pluviale (article 4) ;
- Définir de nouvelles modalités de facturation/recouvrement de la redevance assainissement (article 5) ;
- Confirmer le programme de travaux concessifs et prévoir une clause de rendez-vous dans l'hypothèse où le montant des travaux concessifs serait supérieur à 5% du montant prévisionnel (article 6);
- Mettre fin à la situation dérogatoire des usagers de la commune de Puy-Saint-Pierre (article 7);
- Supprimer les frais de contrôle (article 8) ;
- Établir un nouveau planning prévisionnel de renouvellement (article 9) ;
- Fusionner les comptes de renouvellement hors réseau et canalisations (article 10) ;
- Donner quitus au délégataire pour les opérations de renouvellement hors réseau, renouvellement de canalisations et travaux concessifs (article 11) ;
- Matérialiser l'approbation de la Collectivité à la cession du Contrat au profit de SUEZ Eau France à compter du 1<sup>er</sup> mars 2021 (article 12) ;

## **ARTICLE 2 – ABROGATION DE LA CLAUSE D'AJUSTEMENT TARIFAIRE SUITE A LA POSE DE COMPTEURS DE DISTRIBUTION**

Les Parties conviennent de supprimer le principe d'ajustement automatique du tarif en cas de variation significative de l'assiette de facturation au 1<sup>er</sup> janvier 2021.

A l'article 8 de l'avenant n°1 du 8 avril 2010, en pages 14 et 15, le paragraphe « Formule d'ajustement des tarifs en cas de variation significative de l'assiette de facturation », est supprimé en totalité.

## **ARTICLE 3 – DESISTEMENT DE LA PROCEDURE CONTENTIEUSE RELATIVE A LA NON APPLICATION DE LA CLAUSE D'AJUSTEMENT TARIFAIRE SUITE A LA POSE DE COMPTEURS DE DISTRIBUTION**

Les Parties conviennent de se désister des actions contentieuses liées à la non-application de la clause d'ajustement tarifaire suite à la pose de compteurs de distribution (Références CAA Marseille 18MA03528 et TA Marseille 1810708).

Le Délégataire reconnaît de manière irrévocable que l'ensemble des articles du présent avenant, assorti de l'exécution pleine et entière du Contrat de transaction avec la SPL, dégage un excédent économique sur les exercices 2021 à 2031 de nature à compenser le manque à gagner au titre de la période 2015 à 2020, et ce en intégrant l'impact défavorable sur les redevances perçues lors de l'équipements en compteurs de distribution des 4 communes restantes (La Grave, Villar-d'Arène, Névache, Val-des-Près).

En miroir aux quitus accordés par la Collectivité à l'article 11, il s'engage à ne demander aucune prise en charge complémentaire, pour quelque motif que ce soit, excepté dans les conditions de révision mentionnées à l'article 41.1 « Principe d'évolution » du contrat.

Les Parties reconnaissent, sans que ce chiffre puisse faire l'objet d'un argument commercial ou économique quelconque, que l'équilibre économique général du contrat n'est pas modifié et est soutenu par l'annulation de 2 millions d'euros, représentant environ un tiers du montant de 6,1 millions d'euros dus au titre de l'application de la clause d'ajustement tarifaire pour la période 2015-2020. Les 4,1 millions d'euros restants ne sont pas réclamés par le Délégué au titre de la clause d'ajustement tarifaire, mais sont réinjectés dans l'économie du contrat.

Pour les désistements prévus au présent article, le Délégué adresse un mémoire en désistement d'instance et d'action aux juridictions concernées et, une fois cette formalité accomplie, la Collectivité adresse à son tour un mémoire acceptant le désistement.

Les Parties renoncent à tenter tout recours portant sur la période contractuelle précédant l'entrée en vigueur du présent avenant, sous réserve du respect des obligations respectives qui en découlent, et du respect du contrat de transaction conclu entre la SPL ESHD et le Délégué.

Les Parties conviennent, s'agissant du contentieux portant sur les pénalités contractuelles appliquées par la collectivité dans le cadre des travaux de la STEP de Névache (Cour administrative d'appel de Marseille n°19MA01501), de s'en remettre à la décision de la Cour administrative d'appel.

#### **ARTICLE 4 – INSTAURATION D'UNE REDEVANCE PLUVIALE**

Il est inséré en fin d'article 41 un nouvel article 41.6 rédigé comme suit :

##### *41.6 Redevance au titre des eaux pluviales*

*Du fait du réseau de collecte essentiellement unitaire sur ton territoire, la rémunération du Délégué inclut une quote-part imputable au service public des eaux pluviales, objet d'une rémunération distincte et réglée par la Collectivité sur son budget général.*

*Le montant de la redevance semestrielle au titre des eaux pluviales est fixé à 300 000 euros en date de valeur 1<sup>er</sup> janvier 2021. Il sera facturé chaque semestre par le Délégué à la Collectivité. Il sera indexé par le coefficient K défini à l'article 41.2, et sera versé chaque année au plus tard le 31 janvier et le 31 juillet. Au cas particulier de la première application en 2021, le montant initial de 300 000 euros est dû au 1<sup>er</sup> avril 2021.*

#### **ARTICLE 5 – REAMENAGEMENT DE LA PRESTATION DE FACTURATION – RECOUVREMENT**

L'article 40.1 du Contrat « redevance d'assainissement » stipule que « les conditions de paiement des factures relatives aux redevances d'assainissement sont détaillées dans le Règlement de service et le projet de convention type à passer avec les services en charge du recouvrement de la facture ».

En pratique, à fin 2020, les modalités sont très disparates sur le territoire de la Collectivité :

- Facturation de l'eau et de l'assainissement collectif par la SPL, laquelle reverse ensuite la part Assainissement au Délégué ;
- Facturation de l'eau par les communes en régie, par le Délégué pour la part Assainissement (d'où deux factures reçues par l'utilisateur) ;
- Facturation de l'eau et de l'assainissement collectif par le Délégué, lequel reverse ensuite la part Eau à la commune.

Les Parties conviennent d'adopter le schéma suivant :

- La SPL verra son champ d'application augmenter sur le volet facturation – recouvrement ; elle dispose pour cela d'un logiciel de facturation déjà acquis et de compétences en termes de personnel ;
- La SPL a pour vocation à facturer et recouvrer la part Assainissement ET/OU Eau sur les 13 communes d'ici le 30 juin 2021 ;
- La part facturée par le Délégué étant nulle à cette date, ce dernier ajuste ses charges de clientèle en conséquence ;

Au titre du service de facturation – recouvrement, le Délégué versera à la SPL un montant de 5,00 €HT par facture en date de valeur 1<sup>er</sup> janvier 2021. Ce montant sera actualisé annuellement par application du coefficient K défini à l'article 41.2. Ce montant, ainsi que le descriptif détaillé des actes métiers qu'il recouvre, seront inscrits dans la convention de facturation – recouvrement en annexe du Contrat de transaction entre le Délégué et la SPL, celle-ci fixant comme principe le versement de 98% de la facturation émise selon un calendrier à établir par les parties. Les Parties conviennent de se revoir en cas de difficultés rencontrées par la SPL dans l'exécution de cette convention.

#### **ARTICLE 6 – TRAVAUX CONCESSIONS**

La quasi-totalité du programme de travaux concessionnaires objet de l'article 33 du Contrat a été réalisée, et notamment :

- La construction et la mise en service de la station d'épuration intercommunale dite Pur'Alpes (ou station d'épuration du Chazal), d'une capacité de 84 000 EH ;
- La construction et la mise en service de la station d'épuration de La Grave, d'une capacité de 6 000 EH ;
- La construction et la mise en service de la station d'épuration de Cervières, d'une capacité de 700 EH ;
- La réhabilitation - extension de la station d'épuration de Névache, d'une capacité de 3 000 EH ;
- Les travaux de réduction des eaux claires parasites sur les réseaux communaux conformément au Schéma Directeur d'Assainissement Intercommunal.

Les Parties reconnaissent qu'au 31 décembre 2020 subsistent trois éléments du programme de travaux concessionnaires toujours non réalisés :

- Le raccordement du hameau de Pramorel sur le réseau communal de Briançon ;
- Le raccordement du hameau du Chazelet sur le réseau communal de La Grave ;
- Le raccordement du hameau des Hières et Ventelon sur le réseau communal de La Grave.

Les Parties reconnaissent que la non-réalisation des investissements est due à la non-obtention des autorisations foncières nécessaires, non imputable au Délégué.

La Collectivité fera ses meilleurs efforts pour obtenir les autorisations nécessaires de manière à ce que le Délégué puisse réaliser les travaux de raccordements d'ici le 31 décembre 2025, date de la prochaine révision quinquennale programmée.

L'annexe n°5.1 décrit le champ d'application des dits travaux de raccordement, ainsi qu'un calendrier prévisionnel, sous réserve d'obtention des autorisations foncières en cours d'année 2022 au plus tard. A la date de rédaction du présent avenant, le total des investissements nécessaires est chiffré à 1,614

millions d'euros en valeur au 1<sup>er</sup> janvier 2021. Les Parties conviennent de se revoir si, après études et obtention des devis, le montant réel dépasse ce montant prévisionnel de plus de 5%.

#### **ARTICLE 7 – MODIFICATIONS RELATIVES A LA COMMUNE DE PUY-SAINT-PIERRE**

La commune de Puy-Saint-Pierre, une des 13 communes membre de la Communauté de Communes du Briançonnais, bénéficie d'un statut dérogatoire dans le Contrat, du fait du non transfert de sa compétence Assainissement à l'intercommunalité. La commune ayant intégré le périmètre intercommunal, les Parties conviennent de mettre un terme à ce statut dérogatoire, avec effet rétroactif au 1<sup>er</sup> janvier 2021. Ainsi :

- L'article 38.4 « Facturation des sommes dues par la commune de Puy-Saint-Pierre » est supprimé, et l'annexe 9 au contrat est supprimée ;
- Les abonnés de la commune de Puy-Saint-Pierre seront assujettis aux tarifs de l'article 38.2.

#### **ARTICLE 8 – SUPPRESSION DES FRAIS DE CONTRÔLE**

L'article 43 est modifié comme suit :

##### **ARTICLE 43 : REDEVANCES DE CONTRÔLE DU SERVICE**

*A partir du 1<sup>er</sup> janvier 2021, et jusqu'au terme du contrat, le Délégué ne versera plus à la Collectivité de redevance au titre des frais de contrôle.*

#### **ARTICLE 9 – ETABLISSEMENT DE NOUVEAUX PROGRAMMES DE RENOUVELLEMENT PREVISIONNELS**

Les Parties conviennent d'instaurer un nouveau Programme de Renouvellement Prévisionnel, tant sur les opérations hors réseau que sur les canalisations, et ce fort du retour d'expérience accumulé au cours des années d'exploitations de 2006 à 2020.

Les nouveaux Plans de renouvellement sont présentés en Annexe 3 du présent avenant, qui annule et remplace l'annexe 3 attachée au contrat initial.

#### **ARTICLE 10 – NOUVELLES MODALITES SUR LES OPERATIONS DE RENOUVELLEMENT PROGRAMME**

L'article 32.1 « Définition du renouvellement hors réseau » est inchangé à l'exception de son titre, qui devient : « Définition du renouvellement ».

Les articles 32.2 « Compte de suivi du renouvellement programmé hors réseau » et 32.3 « compte de suivi du renouvellement des canalisations » sont supprimés pour être fusionnés en un seul, de manière à ce que le compte de renouvellement faisant l'objet d'un éventuel reversement à la Collectivité en fin de contrat soit étendu à l'ensemble des obligations de renouvellement programmé.

L'article 32.3 est supprimé. Le nouvel article 32.2 est rédigé comme suit :

##### *32.2 Compte de suivi du renouvellement programmé*

Le Délégué crée un compte de suivi du renouvellement programmé, englobant les opérations de renouvellement programmé hors réseau et les opérations de renouvellement sur les canalisations. Le solde de ce compte est de zéro au 1<sup>er</sup> janvier 2021. Il sera chaque année mouvementé comme suit :

- Au débit : dotation annuelle de  $Do \times K2$ ,  $Do$  étant la dotation annuelle pour l'année 2021 et  $K2$  étant l'indice d'actualisation défini à l'article 41.5 ;
- Au crédit : dépenses réellement supportées, en euros courants.

La dotation  $Do$  est fixée à 488 596 € HT en valeur au 1<sup>er</sup> janvier 2021. Il est précisé que ce montant correspond aux charges moyennes de renouvellement programmé sur la durée du contrat. Ainsi, même en cas de réalisation exacte du plan prévu, le fonds à la clôture de chaque exercice sera différent de zéro du fait des différences temporelles entre la dotation lissée et les flux réels. Il a en revanche pour vocation à être aussi proche de zéro que possible en fin de contrat.

Les dépenses engagées seront établies sur les bases suivantes :

### 1 Pour le renouvellement hors réseau

- Les dépenses comprendront le coût d'achat des fournitures et des pièces détachées, autres que les fournitures d'entretien courant graisses, joints, ... et les coûts de main d'œuvre et de sous-traitance directement affectables à la réalisation des travaux.
- L'ensemble sera affecté d'un coefficient de frais généraux incluant entre autres les frais d'achat, de maîtrise d'ouvrage, et de maîtrise d'œuvre et évalué comme suit:
  - Pour les opérations inférieures à  $K2 \times 30\,000$  €HT, 15 % du montant des travaux ;
  - Pour les opérations comprises entre  $K2 \times 30\,000$  €HT et  $K2 \times 75\,000$  €HT, 15 % du montant des travaux pour la tranche inférieure à  $K2 \times 30\,000$  €HT et 10 % pour la tranche entre  $K2 \times 30\,000$  €HT et  $K2 \times 75\,000$  €HT ;
  - pour les opérations supérieures à  $K2 \times 75\,000$  €HT, 15 % du montant des travaux pour la tranche inférieure à  $K2 \times 30\,000$  €HT, 10 % pour la tranche entre  $K2 \times 30\,000$  €HT et  $K2 \times 75\,000$  €HT et 5% pour la tranche supérieure à  $K2 \times 75\,000$  €HT ;

### 2 Pour le renouvellement des canalisations

Les montants des opérations de renouvellements affectées à ce compte seront déterminés conformément aux tarifs du bordereau des prix unitaires de l'annexe 7 actualisés par l'indice  $K2$ .

Le Délégué s'engage à fournir à la Collectivité ou à son organisme de contrôle, tous les documents techniques et financiers relatifs à la programmation, la contractualisation et l'exécution des opérations de renouvellement exécutées par ses soins. Il présente les coûts réels sur facture, et par fiche d'intervention. En particulier, un état des dépenses de renouvellement de l'année  $N-1$  sera fourni à la Collectivité dans le compte rendu financier de l'année  $N$ .

Ce programme quinquennal sera décliné chaque année en un programme détaillé à caractère opérationnel, arrêté par le délégué après consultation de la Collectivité. La non-communication par le Délégué dans les délais prescrits des documents mentionnés au présent article, constitue une faute contractuelle, soumise à l'application des pénalités prévues à l'article 53.

Si, à l'issue d'une des deux périodes quinquennales 2021-2025 et 2026-2030, les dépenses effectives de renouvellement programmé réalisées par le Délégué s'écartent de plus de 20% en plus ou en moins

*du montant prévisionnel, les parties s'engagent à procéder alors à un réexamen du plan prévisionnel de renouvellement et à analyser ses conséquences éventuelles sur le prix de l'assainissement. La comparaison se fera en euros constants avec indexation avec le coefficient K2 décrit à l'article 41.5.*

*En fin de contrat ou en cas de déchéance, si le solde du compte de renouvellement programmé est positif, il est reversé à la Collectivité par le Délégué sous trente (30) jours. Si le solde du compte de renouvellement programmé est négatif, le Délégué ne pourra se prévaloir d'aucune indemnité.*

## **ARTICLE 11 – QUITUS DONNES AU DELEGATAIRE**

### **11.1 – QUITUS SUR LA GESTION**

La Collectivité reconnaît que le Délégué a respecté l'ensemble de ses obligations au moins jusqu'au 31 décembre 2020.

Les quitus donnés au titre des articles 11.1 et suivant du présent avenant, au 31 décembre 2020, a pour conséquence que la Collectivité ne pourra réclamer aucune indemnité ou pénalité au titre des opérations visées au présent article, et qu'en contrepartie le Délégué ne pourra réclamer aucune indemnité du fait d'un éventuel manque à gagner.

### **11.2 QUITUS SUR LES OPERATIONS DE RENOUVELLEMENT PROGRAMME SUR CANALISATIONS**

La Collectivité donne quitus plein et entier sur les opérations de renouvellement programmé hors réseau, objet de l'article 32.1 et 32.2 du Contrat, jusqu'au 31 décembre 2020. Elle reconnaît à ce titre que les opérations effectuées par le Délégué satisfont l'objectif de maintien et d'amélioration du patrimoine.

### **11.3 QUITUS SUR LES OPERATIONS DE RENOUVELLEMENT PROGRAMME HORS RESEAUX**

La Collectivité donne quitus plein et entier sur les opérations de renouvellement programmé sur les canalisations, objet de l'article 32.3 du Contrat, jusqu'au 31 décembre 2020. Elle reconnaît à ce titre que les opérations effectuées par le Délégué satisfont l'objectif de maintien et d'amélioration du patrimoine.

Le solde du compte de renouvellement au 31 décembre 2020, reflet de l'écart temporaire entre le cumul de l'engagement de dépense linéarisé et le cumul des dépenses réellement supportées par le Délégué, est remis à zéro au 1<sup>er</sup> janvier 2021.

### **11.4 QUITUS SUR LES TRAVAUX CONCESSIONS**

La Collectivité donne quitus plein et entier sur les travaux concessions, objet de l'article 33 du Contrat, réalisés et mis en service jusqu'au 31 décembre 2020. Elle reconnaît à ce titre que les installations et ouvrages réalisés ou réhabilités satisfont pleinement aux spécifications techniques attendues.

Ce quitus ne concerne pas les travaux du programme de travaux concessions initialement prévus, mais restant toujours à réaliser, objet de l'article 6 du présent avenant.

## **ARTICLE 12 – CHANGEMENT DE PERSONNE MORALE DU DELEGATAIRE A RAISON D'UNE RESTRUCTURATION**

Le Contrat initial a été signé par le groupement Lyonnaise des Eaux – Société Équipement Entretien des Réseaux Communaux (SEERC). SEERC a continûment été une filiale à 100% de Lyonnaise des Eaux. La société Lyonnaise des Eaux a été renommée Lyonnaise des Eaux France en 2010, puis SUEZ Eau France en 2016. Du fait d'une opération de restructuration, la SEERC va fusionner avec SUEZ Eau France, avec date d'effet au 1er mars 2021, ce qui va entraîner un transfert du patrimoine (droits et obligations contractuels et extracontractuels) au profit de cette dernière.

A effet au 1<sup>er</sup> mars 2021, et sous réserve de toute procédure légalement requise aux fins de rendre les présentes exécutoires, SUEZ Eau France est substituée au groupement SEERC / SUEZ Eau France dans ses droits et obligations à l'égard de la Collectivité nés du contrat de délégation de service public.

## **ARTICLE 13 – LIEN AVEC LE CONTRAT DE TRANSACTION SIGNE ENTRE LE DELEGATAIRE ET LA SPL**

Le présent avenant est juridiquement distinct du Contrat de transaction entre le Délégué et la SPL, tel que présenté dans le Préambule. Les Parties reconnaissent toutefois que ce Contrat, qui sera signé concomitamment, forme avec ce dernier un tout indivisible sur le plan économique.

Les parties conviennent de se revoir au plus tard le 20 décembre 2021 en cas de non-versement du montant dû de 3,183 millions d'euros T.T.C. correspondant à la part Délégué (hors part Collectivité) suivant le calendrier de reversement du Contrat de transaction.

## **ARTICLE 14 – REVISION QUINQUENNALE**

Les dispositions de l'article 41.1 « Principe d'évolution » demeurent inchangées. La prochaine révision quinquennale aura lieu en 2026, une fois les comptes de l'exercice 2025 clos et présentés dans le Rapport Annuel du Délégué.

## **ARTICLE 15 – MODIFICATIONS AU CONTRAT INITIAL**

Toutes les dispositions du cahier des charges pour la concession du service public de l'assainissement collectif formalisées dans le Contrat et son avenant n°1 qui ne sont pas abrogées ou modifiées par le présent avenant n°2 demeurent applicables.

## **ARTICLE 16 – DATE D'EFFET**

Le présent avenant prend effet à sa date de réception en sous-préfecture de Briançon et de notification par la Collectivité.

## ARTICLE 17 – ANNEXES

L'annexe n°3, « *Plan prévisionnel de renouvellement* » du contrat initial, est abrogée et remplacée par l'annexe n°3 du présent avenant.

L'annexe n°5, « *Financement des Travaux Concessifs* », est complétée par l'annexe n°5.1 du présent avenant.

L'annexe n°6, « *Compte d'Exploitation Prévisionnel* » de l'avenant n°1 est abrogée et remplacée par l'annexe n°6 du présent avenant.

Sont par ailleurs annexées au contrat :

- Avenant 3 : Plan de renouvellement sur la période 2021-2031 ;
- Annexe 5.1 : Description des travaux de raccordement des trois hameaux de Pramorel, Le Chazelet et Les Hières-Ventelon ;
- Annexe 6 : Compte d'Exploitation Prévisionnel sur la période 2021-2031.

Fait en trois exemplaires originaux.

A Paris, le ...../...../2021

A Aix-en-Provence, le ...../...../2021

A Briançon, le ...../...../2021

Pour SUEZ Eau France,

Pour SEERC,

Pour la Communauté de  
Communes du Briançonnais,

Le Directeur Général Délégué,

La Présidente,

Le Président,

**Massimiliano PELLEGRINI**

**Laurence PEREZ**

**Arnaud MURGIA**





Communauté de Communes du Briançonnais  
Plan technique de renouvellement

en € constants 2021

	E	F	G	H	J	L	N	O	AB	AC	AD	AE	AF	AG	AH	AI	AJ	AK	AL
	Nature Immobilisation		Quantité	Valeur de remplacement		Année origine	Date prévisible renouvellement	Durée	2021	2022	2023	2024	2025	2026	2027	2028	2029	2030	2031
				Valeur € HT															
32																			
33																			
34	Nom site	Ouvrage	Équipement																
35	Station épuration Briançon 'Pur Alpes'	Internes Biofor	Busukures plancher 1	1	4 022	2008	2021	13	4 022	0	0	0	0	0	0	0	0	0	0
36	Station épuration Briançon 'Pur Alpes'	Internes Biofor	Busukures plancher 2	1	4 022	2008	2021	13	4 022	0	0	0	0	0	0	0	0	0	0
37	Station épuration Briançon 'Pur Alpes'	Internes Biofor	Busukures plancher 3	1	4 022	2008	2021	13	4 022	0	0	0	0	0	0	0	0	0	0
38	Station épuration Briançon 'Pur Alpes'	Internes Biofor	Busukures plancher 4	1	4 022	2008	2021	13	4 022	0	0	0	0	0	0	0	0	0	0
39	Station épuration Briançon 'Pur Alpes'	Internes Biofor	Busukures plancher 5	1	4 022	2008	2021	13	4 022	0	0	0	0	0	0	0	0	0	0
40	Station épuration Briançon 'Pur Alpes'	Internes Biofor	Busukures plancher 6	1	4 022	2008	2021	13	4 022	0	0	0	0	0	0	0	0	0	0
41	Station épuration Briançon 'Pur Alpes'	Internes Biofor	Busukures longues PLCH 1	1	4 022	2008	2021	13	4 022	0	0	0	0	0	0	0	0	0	0
42	Station épuration Briançon 'Pur Alpes'	Internes Biofor	Busukures longues PLCH 2	1	4 022	2008	2021	13	4 022	0	0	0	0	0	0	0	0	0	0
43	Station épuration Briançon 'Pur Alpes'	Internes Biofor	Busukures longues PLCH 3	1	4 022	2008	2021	13	4 022	0	0	0	0	0	0	0	0	0	0
44	Station épuration Briançon 'Pur Alpes'	Internes Biofor	Busukures longues PLCH 4	1	4 022	2008	2021	13	4 022	0	0	0	0	0	0	0	0	0	0
45	Station épuration Briançon 'Pur Alpes'	Internes Biofor	Busukures longues PLCH 5	1	4 022	2008	2021	13	4 022	0	0	0	0	0	0	0	0	0	0
46	Station épuration Briançon 'Pur Alpes'	Internes Biofor	Busukures longues PLCH 6	1	4 022	2008	2021	13	4 022	0	0	0	0	0	0	0	0	0	0
47	Station épuration Briançon 'Pur Alpes'	Internes Biofor	Sable biofor1	1	1 882	2008	2021	13	1 882	0	0	0	0	0	0	0	0	0	0
48	Station épuration Briançon 'Pur Alpes'	Internes Biofor	Sable biofor2	1	1 882	2008	2021	13	1 882	0	0	0	0	0	0	0	0	0	0
49	Station épuration Briançon 'Pur Alpes'	Internes Biofor	Sable biofor3	1	1 882	2008	2021	13	1 882	0	0	0	0	0	0	0	0	0	0
50	Station épuration Briançon 'Pur Alpes'	Internes Biofor	Sable biofor4	1	1 882	2008	2021	13	1 882	0	0	0	0	0	0	0	0	0	0
51	Station épuration Briançon 'Pur Alpes'	Internes Biofor	Sable biofor5	1	1 882	2008	2021	13	1 882	0	0	0	0	0	0	0	0	0	0
52	Station épuration Briançon 'Pur Alpes'	Internes Biofor	Sable biofor6	1	1 882	2008	2021	13	1 882	0	0	0	0	0	0	0	0	0	0
53	Station épuration Briançon 'Pur Alpes'	Internes Biofor	Gravier biofor1	1	2 455	2008	2021	13	2 455	0	0	0	0	0	0	0	0	0	0
54	Station épuration Briançon 'Pur Alpes'	Internes Biofor	Gravier biofor2	1	2 455	2008	2021	13	2 455	0	0	0	0	0	0	0	0	0	0
55	Station épuration Briançon 'Pur Alpes'	Internes Biofor	Gravier biofor3	1	2 455	2008	2021	13	2 455	0	0	0	0	0	0	0	0	0	0
56	Station épuration Briançon 'Pur Alpes'	Internes Biofor	Gravier biofor4	1	2 455	2008	2021	13	2 455	0	0	0	0	0	0	0	0	0	0
57	Station épuration Briançon 'Pur Alpes'	Internes Biofor	Gravier biofor5	1	2 455	2008	2021	13	2 455	0	0	0	0	0	0	0	0	0	0
58	Station épuration Briançon 'Pur Alpes'	Internes Biofor	Gravier biofor6	1	2 455	2008	2021	13	2 455	0	0	0	0	0	0	0	0	0	0
59	Station épuration Briançon 'Pur Alpes'	Internes Biofor	Biofle biofor1	1	10 980	2008	2021	13	10 980	0	0	0	0	0	0	0	0	0	0
60	Station épuration Briançon 'Pur Alpes'	Internes Biofor	Biofle biofor2	1	10 980	2008	2021	13	10 980	0	0	0	0	0	0	0	0	0	0
61	Station épuration Briançon 'Pur Alpes'	Internes Biofor	Biofle biofor3	1	10 980	2008	2021	13	10 980	0	0	0	0	0	0	0	0	0	0
62	Station épuration Briançon 'Pur Alpes'	Internes Biofor	Biofle biofor4	1	10 980	2008	2021	13	10 980	0	0	0	0	0	0	0	0	0	0
63	Station épuration Briançon 'Pur Alpes'	Internes Biofor	Biofle biofor5	1	10 980	2008	2021	13	10 980	0	0	0	0	0	0	0	0	0	0
64	Station épuration Briançon 'Pur Alpes'	Internes Biofor	Biofle biofor6	1	10 980	2008	2021	13	10 980	0	0	0	0	0	0	0	0	0	0
65	Station épuration Monêtier les Bains - Les Boussardes	Général civil	Closure	1	2 554	1970	1990	20	0	0	0	0	0	0	0	0	0	0	0
66	Station épuration Monêtier les Bains - Les Boussardes	Général civil	Portillon	1	1 098	1970	1990	20	0	0	0	0	0	0	0	0	0	0	0
67	Station épuration Briançon 'Pur Alpes'	Recirculation / Extracto	Débitmètre 1 ENDRESS HAUSSER	1	1 658	2020	2025	5	0	0	0	0	1 658	0	0	0	0	0	1 658
68	Station épuration Briançon 'Pur Alpes'	Eaux traitées	Lampes UV désinfection ( 4x2 rampes de 40 lampes)	1	15 000	2020	2025	5	0	0	0	0	15 000	0	0	0	0	0	15 000
69	Station épuration Briançon 'Pur Alpes'	Poste eaux brutes	Pompe eaux brutes 4	1	7 594	2020	2030	10	0	0	0	0	0	0	0	0	0	0	7 594
70	Station épuration Briançon 'Pur Alpes'	Prétraitement / Mesure	Sonde US canal entrée	1	1 434	2008	2022	14	0	1 434	0	0	0	0	0	0	0	0	0
71	Station épuration Briançon 'Pur Alpes'	Prétraitement / Dégrillage	Berme refus	1	8 714	2015	2024	9	0	0	0	8 714	0	0	0	0	0	0	0
72	Station épuration Briançon 'Pur Alpes'	Prétraitement / Dégrillage	Détecteur niveau	1	398	2008	2023	15	0	0	398	0	0	0	0	0	0	0	0
73	Station épuration Briançon 'Pur Alpes'	Prétraitement / Dégrillage	Sonde US canal entrée	1	1 434	2008	2023	15	0	1 434	0	0	0	0	0	0	0	0	0
74	Station épuration Briançon 'Pur Alpes'	Prétraitement / Dégrillage	Préleveur A.S. entrée	1	4 784	2020	2032	12	0	0	0	0	0	0	0	0	0	0	4 784
75	Station épuration Briançon 'Pur Alpes'	Chlorure ferrique	Douche sécurité	1	2 554	2018	2028	10	0	0	0	0	0	0	0	0	2 554	0	0
76	Station épuration Briançon 'Pur Alpes'	Chlorure ferrique	Sonde niveau	1	1 658	2017	2027	10	0	0	0	0	0	0	1 658	0	0	0	0
77	Station épuration Briançon 'Pur Alpes'	Polymères / Densadeg	Pompe Doseuse transfert 1	1	2 554	2017	2024	7	0	0	0	2 554	0	0	0	0	0	0	2 554
78	Station épuration Briançon 'Pur Alpes'	Polymères / Densadeg	Agitateur cuve	1	2 554	2008	2024	16	0	0	0	2 554	0	0	0	0	0	0	0
79	Station épuration Briançon 'Pur Alpes'	Polymères / Densadeg	Douche sécurité	1	1 000	2008	2015	7	0	0	1 000	0	0	0	0	0	0	1 000	0
80	Station épuration Briançon 'Pur Alpes'	Injection chaux	Douche sécurité	1	1 000	2018	2028	10	0	0	0	0	0	0	0	1 000	0	0	0
81	Station épuration Briançon 'Pur Alpes'	Alimentation Biofor	Pompe 3 Suler	1	4 000	2020	2030	10	0	0	0	0	0	0	0	0	0	0	4 000
82	Station épuration Briançon 'Pur Alpes'	Alimentation Biofor	Pompe 4 (sacovis) Suler	1	4 000	2019	2029	10	0	0	0	0	0	0	0	0	0	0	4 000
83	Station épuration Briançon 'Pur Alpes'	Alimentation Biofor	Sonde niveau	1	1 210	2008	2015	7	0	0	1 210	0	0	0	0	0	0	0	1 210
84	Station épuration Briançon 'Pur Alpes'	Alimentation Biofor	Détecteur niveau	1	426	2008	2015	7	0	0	426	0	0	0	0	0	0	0	426
85	Station épuration Briançon 'Pur Alpes'	Tuyauterie / Robinetterie	Détecteurs niveau BIOFOR 1	1	739	2015	2025	10	0	0	0	0	739	0	0	0	0	0	0
86	Station épuration Briançon 'Pur Alpes'	Tuyauterie / Robinetterie	Détecteurs niveau BIOFOR 2	1	739	2015	2025	10	0	0	0	0	739	0	0	0	0	0	0
87	Station épuration Briançon 'Pur Alpes'	Tuyauterie / Robinetterie	Détecteurs niveau BIOFOR 3	1	739	2015	2025	10	0	0	0	0	739	0	0	0	0	0	0
88	Station épuration Briançon 'Pur Alpes'	Tuyauterie / Robinetterie	Détecteurs niveau BIOFOR 4	1	739	2015	2025	10	0	0	0	0	739	0	0	0	0	0	0
89	Station épuration Briançon 'Pur Alpes'	Tuyauterie / Robinetterie	Détecteurs niveau BIOFOR 5	1	739	2015	2025	10	0	0	0	0	739	0	0	0	0	0	0
90	Station épuration Briançon 'Pur Alpes'	Tuyauterie / Robinetterie	Détecteurs niveau BIOFOR 6	1	739	2015	2025	10	0	0	0	0	739	0	0	0	0	0	0
91	Station épuration Briançon 'Pur Alpes'	Injection air process	Sonde température	1	1 098	2015	2030	15	0	0	0	0	0	0	0	0	0	0	1 098
92	Station épuration Briançon 'Pur Alpes'	Injection air process	Manomètre supresseur 1	1	0	2008	2015	7	0	0	0	0	0	0	0	0	0	0	0
93	Station épuration Briançon 'Pur Alpes'	Injection air process	Manomètre supresseur 2	1	0	2008	2015	7	0	0	0	0	0	0	0	0	0	0	0
94	Station épuration Briançon 'Pur Alpes'	Injection air process	Manomètre supresseur 3	1	0	2008	2015	7	0	0	0	0	0	0	0	0	0	0	0
95	Station épuration Briançon 'Pur Alpes'	Injection air process	Manomètre supresseur 4	1	0	2008	2015	7	0	0	0	0	0	0	0	0	0	0	0
96	Station épuration Briançon 'Pur Alpes'	Injection air process	Manomètre supresseur 5	1	0	2008	2015	7	0	0	0	0	0	0	0	0	0	0	0
97	Station épuration Briançon 'Pur Alpes'	Injection air process	Manomètre supresseur 6	1	0	2008	2015	7	0	0	0	0	0	0	0	0	0	0	0
98	Station épuration Briançon 'Pur Alpes'	Eau lavage Biofor	Pompe lavage 1 SULZER P-13KW	1	9 703	2020	2035	15	0	0	0	0</							



32	E	F	G	H	J		L	N	O	AB	AC	AD	AE	AF	AG	AH	AI	AJ	AK	AL	
					Quantité	Valeur de remplacement															
33	Nature Immobilisation					Valeur €HT	Année origine	Date prévisible renouvellement	Durée	2021	2022	2023	2024	2025	2026	2027	2028	2029	2030	2031	
202	Station épuration Briançon 'Pur Alpes'	Injection Soude	Coffret de dosage	1	2 500		2020	2032	12	0	0	0	0	0	0	0	0	0	0	0	0
203	Station épuration Briançon 'Pur Alpes'	Injection Soude	Pompe dosage soude 1	1	988		2020	2029	9	0	0	0	0	0	0	0	0	0	988	0	0
204	Station épuration Briançon 'Pur Alpes'	Injection Soude	Pompe dosage soude 2	1	988		2020	2029	9	0	0	0	0	0	0	0	0	0	988	0	0
205	Station épuration Briançon 'Pur Alpes'	Poste eaux industrielles	Groupe surpresseur 2 GRUNDFOS CR32 Puissance :11KW	1	4 234		2008	2023	15	0	0	4 234	0	0	0	0	0	0	0	0	0
206	Station épuration Briançon 'Pur Alpes'	Poste eaux industrielles	Groupe surpresseur 3 GRUNDFOS CR32 Puissance :11KW	1	4 234		2008	2024	15	0	0	0	4 234	0	0	0	0	0	0	0	0
207	Station épuration Briançon 'Pur Alpes'	Groupe Electro / Air se	Filtre purgeur automatique	1	0		2008	2018	10	0	0	0	0	0	0	0	0	0	0	0	0
208	Station épuration Briançon 'Pur Alpes'	Electricité / Automatism	Télétransmission Sofrel S550	1	4 794		2008	2018	10	0	0	0	0	0	0	0	0	4 794	0	0	0
209	Station épuration Briançon 'Pur Alpes'	Coagulation Dessablag	Pompe Extraction sables A	1	9 000		2020	2027	7	0	0	0	0	0	0	9 000	0	0	0	0	
210	Station épuration Briançon 'Pur Alpes'	Désableur	Pompe 1 sables Vogelsang	1	7 146		2018	2025	7	0	0	0	0	7 146	0	0	0	0	0	0	
211	Station épuration Briançon 'Pur Alpes'	Désableur	Motoreducteur classificateur à sables	1	5 914		2010	2022	12	0	5 914	0	0	0	0	0	0	0	0	0	
212	Station épuration Briançon 'Pur Alpes'	Désableur	Motoreducteur leveur sables	1	3 114		2008	2020	12	0	0	0	0	0	0	0	0	0	0	0	
213	Station épuration Briançon 'Pur Alpes'	Polymères / Densadeg	Agitateur 1	1	0		2008	2018	10	0	0	0	0	0	0	0	0	0	0	0	
214	Station épuration Briançon 'Pur Alpes'	Injection chaux	Extracteur	1	1 994		2008	2022	14	0	1 994	0	0	0	0	0	0	0	0	0	
215	Station épuration Briançon 'Pur Alpes'	Injection chaux / Mesur	Peson s/o chaux	1	3 674		2008	2022	14	0	3 674	0	0	0	0	0	0	0	0	0	
216	Station épuration Briançon 'Pur Alpes'	Eau lavage Biofor	Sonde niveau 1	1	874		2008	2020	12	0	0	0	0	0	0	0	0	0	0	0	
217	Station épuration Briançon 'Pur Alpes'	Eau lavage Biofor	Sonde niveau 2	1	874		2008	2020	12	0	0	0	0	0	0	0	0	0	0	0	
218	Station épuration Briançon 'Pur Alpes'	Centrifugeuses	Gavopompe Seepex 2, BTHE 17-12	1	13 194		2020	2030	10	0	0	0	0	0	0	0	0	0	0	13 194	
219	Station épuration Briançon 'Pur Alpes'	Centrifugeuses	Débitmètre 80MM ALJM File 1	1	2 554		2015	2022	7	0	2 554	0	0	0	0	0	0	0	2 554	0	
220	Station épuration Briançon 'Pur Alpes'	Centrifugeuses	Débitmètre 80MM ALJM File 2	1	2 554		2015	2022	7	0	2 554	0	0	0	0	0	0	0	2 554	0	
221	Station épuration Briançon 'Pur Alpes'	Injection Sulfate / Mesa	Sonde NH4 amont biofor	1	4 458		2014	2021	7	4 458	0	0	0	0	0	0	4 458	0	0	0	
222	Station épuration Briançon 'Pur Alpes'	Injection Sulfate / Mesa	Sonde NH4 aval biofor	1	4 458		2014	2021	7	4 458	0	0	0	0	0	0	4 458	0	0	0	
223	Station épuration Briançon 'Pur Alpes'	Alimentation Biofor	Pompe 1, XYLEM	1	4 000		2014	2024	10	0	0	0	4 000	0	0	0	0	0	0	0	
224	Station épuration Briançon 'Pur Alpes'	Stockeur Boues	Agitateur boues 1, XYLEM	1	4 000		2018	2022	4	0	4 000	0	0	0	4 000	0	0	0	0	4 000	
225	Station épuration Briançon 'Pur Alpes'	Stockeur Boues	Agitateur boues 2, XYLEM	1	4 000		2018	2022	4	0	4 000	0	0	0	4 000	0	0	0	0	4 000	
226	Station épuration Briançon 'Pur Alpes'	Centrifugeuses	Gavopompe Seepex 1, BTHE 17-12	1	13 194		2020	2030	10	0	0	0	0	0	0	0	0	0	0	13 194	
227	Station épuration Briançon 'Pur Alpes'	Poste toutes eaux	Débitmètre 150MM Endress Hauser Promag 21W	1	1 770		2008	2021	13	1 770	0	0	0	0	0	0	0	0	0	1 770	
228	Station épuration Briançon 'Pur Alpes'	Chlorure ferrique	Pompe 3 doseuse seccure	1	1 200		2020	2025	5	0	0	0	0	1 200	0	0	0	0	0	1 200	
229	Station épuration Briançon 'Pur Alpes'	Chlorure ferrique	Pompe 1 doseuse	1	1 200		2020	2025	5	0	0	0	0	1 200	0	0	0	0	0	1 200	
230	Station épuration Briançon 'Pur Alpes'	Chlorure ferrique	Pompe 2 doseuse	1	1 200		2020	2025	5	0	0	0	0	1 200	0	0	0	0	0	1 200	
231	Station épuration Briançon 'Pur Alpes'	Coagulation Dessablag	Pompe Extraction sables B	1	9 000		2020	2027	7	0	0	0	0	0	0	9 000	0	0	0	0	
232	Station épuration Briançon 'Pur Alpes'	Polymères / Densadeg	Compresseur EP 1	1	370		2008	2022	14	0	370	0	0	0	0	0	0	0	0	0	
233	Station épuration Briançon 'Pur Alpes'	Floculation	Agitateur 2 floculation	1	5 914		2014	2022	8	0	5 914	0	0	0	0	0	0	0	0	5 914	
234	Station épuration Briançon 'Pur Alpes'	Floculation	Agitateur 3 floculation	1	5 914		2014	2022	8	0	5 914	0	0	0	0	0	0	0	0	5 914	
235	Station épuration Briançon 'Pur Alpes'	Alimentation Biofor	Pompe 2, XYLEM	1	4 000		2015	2025	10	0	0	0	0	4 000	0	0	0	0	0	4 000	
236	Station épuration Briançon 'Pur Alpes'	Poste toutes eaux	Pompe 1, XYLEM, P.5,8kw	1	2 554		2020	2027	7	0	0	0	0	0	0	2 554	0	0	0	0	
237	Station épuration Briançon 'Pur Alpes'	Groupe Electro / Air se	Compresseur 2 100 m3/h service 1	1	7 537		2019	2029	10	0	0	0	0	0	0	0	0	0	7 537	0	
238	Station épuration Briançon 'Pur Alpes'	Poste eaux brutes	Pompe eaux brutes 2	1	7 594		2013	2023	10	0	0	7 594	0	0	0	0	0	0	0	0	
239	Station épuration Briançon 'Pur Alpes'	Poste eaux brutes	Aérotherme Applimo +ensemble éclairage	1	2 554		2008	2023	15	0	0	2 554	0	0	0	0	0	0	0	0	
240	Station épuration Briançon 'Pur Alpes'	Prétraitement / Dégrit	Délecteur H2S	1	3 114		2008	2023	15	0	0	3 114	0	0	0	0	0	0	0	0	
241	Station épuration Briançon 'Pur Alpes'	Prétraitement / Dégrit	Délecteur CH4	1	2 778		2008	2023	15	0	0	2 778	0	0	0	0	0	0	0	0	
242	Station épuration Briançon 'Pur Alpes'	Injection chaux	Débitmètre eaux industrielles	1	874		2008	2024	16	0	0	0	0	0	0	0	874	0	0	0	
243	Station épuration Briançon 'Pur Alpes'	Floculation	Agitateur 1 floculation	1	5 914		2018	2026	8	0	0	0	0	0	5 914	0	0	0	0	0	
244	Station épuration Briançon 'Pur Alpes'	Floculation	Agitateur 4 floculation	1	5 914		2018	2026	8	0	0	0	0	0	5 914	0	0	0	0	0	
245	Station épuration Briançon 'Pur Alpes'	Lamellicaire	Motoreducteur densadeg 1	1	5 000		2013	2023	10	0	0	5 000	0	0	0	0	0	0	0	0	
246	Station épuration Briançon 'Pur Alpes'	Lamellicaire	Motoreducteur densadeg 2	1	5 000		2013	2023	10	0	0	5 000	0	0	0	0	0	0	0	0	
247	Station épuration Briançon 'Pur Alpes'	Injection air process	Moteur surpresseur 1 Puissance:114KW	1	3 854		2008	2023	15	0	0	3 854	0	0	0	0	0	0	0	0	
248	Station épuration Briançon 'Pur Alpes'	Injection air process	Moteur surpresseur 2 Puissance:114KW	1	3 854		2008	2023	15	0	0	3 854	0	0	0	0	0	0	0	0	
249	Station épuration Briançon 'Pur Alpes'	Injection air process	Moteur surpresseur 3 Puissance:114KW	1	3 854		2008	2023	15	0	0	0	0	0	0	0	0	0	0	3 854	
250	Station épuration Briançon 'Pur Alpes'	Injection air process	Moteur surpresseur 4 Puissance:114KW	1	3 854		2008	2023	15	0	0	3 854	0	0	0	0	0	0	0	0	
251	Station épuration Briançon 'Pur Alpes'	Injection air process	Moteur surpresseur 5 Puissance:114KW	1	3 854		2008	2023	15	0	0	3 854	0	0	0	0	0	0	0	0	
252	Station épuration Briançon 'Pur Alpes'	Injection air process	Moteur surpresseur 6 Puissance:114KW	1	3 854		2019	2034	15	0	0	0	0	0	0	0	0	0	0	0	
253	Station épuration Briançon 'Pur Alpes'	Injection air process	Moteur surpresseur 7 secours Puissance:114KW	1	3 854		2012	2027	15	0	0	0	0	0	0	3 854	0	0	0	0	
254	Station épuration Briançon 'Pur Alpes'	Air lavage Biofor	Piquage Manomètre	1	762		2008	2023	15	0	0	762	0	0	0	0	0	0	0	0	
255	Station épuration Briançon 'Pur Alpes'	Bâches Eaux Sales	Débitmètre ENDRESS HAUSSER 200MM	1	1 994		2008	2023	15	0	0	1 994	0	0	0	0	0	0	0	0	
256	Station épuration Briançon 'Pur Alpes'	Centrifugeuses	Moteur Centrifugeuse 1	1	7 034		2008	2023	15	0	0	7 034	0	0	0	0	0	0	0	0	
257	Station épuration Briançon 'Pur Alpes'	Centrifugeuses	Moteur Centrifugeuse 2	1	7 034		2008	2023	15	0	0	7 034	0	0	0	0	0	0	0	0	
258	Station épuration Briançon 'Pur Alpes'	Centrifugeuses	Canalisation centres	1	500		2019	2024	5	0	0	0	500	0	0	0	0	0	0	500	
259	Station épuration Briançon 'Pur Alpes'	Chauffage boues	Dévoeur palettes	1	0		2008	2028	20	0	0	0	0	0	0	0	0	0	0	0	
260	Station épuration Briançon 'Pur Alpes'	Désodorisation	Débitmètre flotteur 1	1	874		2008	2028	20	0	0	0	0	0	0	0	874	0	0	0	
261	Station épuration Briançon 'Pur Alpes'	Désodorisation	Débitmètre flotteur 2	1	874		2008	2028	20	0	0	0	0	0	0	0	874	0	0	0	
262	Station épuration Briançon 'Pur Alpes'	Poste toutes eaux	Délecteur NIVEAU	1	1 210		2008	2023	15	0	0	1 210	0	0	0	0	0	0	0	0	
263	Station épuration Briançon 'Pur Alpes'	Poste HT	Cellule arrivée boucle EDSB	2	34 227		2008	2033	25	0	0	0	0	0	0	0	0	0	0	0	
264	Station épuration Briançon 'Pur Alpes'	Poste HT	Délecteur HT	1	17 114		2008	2033	25	0	0										





32	E	F	G	H	J		L	N	O	AB	AC	AD	AE	AF	AG	AH	AI	AJ	AK	AL
					Quantité	Valeur de remplacement														
Nature Immobilisation																				
						Valeur EHT	Année d'origine	Date prévisible de renouvellement	Durée	2021	2022	2023	2024	2025	2026	2027	2028	2029	2030	2031
454	Station épuration Briançon 'Pur Alpes'	Chlorure ferrique	Dépotage	1	1 058	2008	2028	20	0	0	0	0	0	0	0	0	1 058	0	0	0
455	Station épuration Briançon 'Pur Alpes'	Chlorure ferrique	Cuve dépotage	1	1 434	2008	2028	20	0	0	0	0	0	0	0	0	1 434	0	0	0
456	Station épuration Briançon 'Pur Alpes'	Chlorure ferrique	Soupapes	1		2008	2028	20	0	0	0	0	0	0	0	0	0	0	0	0
457	Station épuration Briançon 'Pur Alpes'	Chlorure ferrique	Ecran protection	1		2008	2028	20	0	0	0	0	0	0	0	0	0	0	0	0
458	Station épuration Briançon 'Pur Alpes'	Chlorure ferrique	Vannes rinçage	1		2008	2028	20	0	0	0	0	0	0	0	0	0	0	0	0
459	Station épuration Briançon 'Pur Alpes'	Coagulation Dessablag	Suppresseur 2	1	3 072	2008	2028	20	0	0	0	0	0	0	0	0	3 072	0	0	0
460	Station épuration Briançon 'Pur Alpes'	Coagulation Dessablag	Vanne 1	1	1 210	2008	2028	20	0	0	0	0	0	0	0	0	1 210	0	0	0
461	Station épuration Briançon 'Pur Alpes'	Coagulation Dessablag	Vanne 2	1	1 210	2008	2028	20	0	0	0	0	0	0	0	0	1 210	0	0	0
462	Station épuration Briançon 'Pur Alpes'	Coagulation Dessablag	Vanne maillage	1	1 210	2008	2028	20	0	0	0	0	0	0	0	0	1 210	0	0	0
463	Station épuration Briançon 'Pur Alpes'	Coagulation Dessablag	Vanne papillon 80MM densadeg	1	1 210	2008	2028	20	0	0	0	0	0	0	0	0	1 210	0	0	0
464	Station épuration Briançon 'Pur Alpes'	Coagulation Dessablag	Vibrails (10)	1	576	2008	2028	20	0	0	0	0	0	0	0	0	576	0	0	0
465	Station épuration Briançon 'Pur Alpes'	Coagulation Dessablag	Vibrails (10)	1	576	2008	2028	20	0	0	0	0	0	0	0	0	576	0	0	0
466	Station épuration Briançon 'Pur Alpes'	Coagulation Dessablag	Vibrails (10)	1	576	2008	2028	20	0	0	0	0	0	0	0	0	576	0	0	0
467	Station épuration Briançon 'Pur Alpes'	Coagulation Dessablag	Vibrails (10)	1	576	2008	2028	20	0	0	0	0	0	0	0	0	576	0	0	0
468	Station épuration Briançon 'Pur Alpes'	Coagulation Dessablag	Vibrails (10)	1	576	2008	2028	20	0	0	0	0	0	0	0	0	576	0	0	0
469	Station épuration Briançon 'Pur Alpes'	Coagulation Dessablag	Vibrails (10)	1	576	2008	2028	20	0	0	0	0	0	0	0	0	576	0	0	0
470	Station épuration Briançon 'Pur Alpes'	Coagulation Dessablag	Vibrails (10)	1	576	2008	2028	20	0	0	0	0	0	0	0	0	576	0	0	0
471	Station épuration Briançon 'Pur Alpes'	Coagulation Dessablag	Vibrails (10)	1	576	2008	2028	20	0	0	0	0	0	0	0	0	576	0	0	0
472	Station épuration Briançon 'Pur Alpes'	Coagulation Dessablag	Vanne nettoyage VIBRAIRS	1	988	2008	2028	20	0	0	0	0	0	0	0	0	988	0	0	0
473	Station épuration Briançon 'Pur Alpes'	Coagulation Dessablag	Goulotte récupération flottants	1	1 434	2008	2028	20	0	0	0	0	0	0	0	0	1 434	0	0	0
474	Station épuration Briançon 'Pur Alpes'	Coagulation Dessablag	Trappes balardeau	1	2 654	2008	2028	20	0	0	0	0	0	0	0	0	2 654	0	0	0
475	Station épuration Briançon 'Pur Alpes'	Désableur	Vanne 80MM (6)	1	1 434	2008	2028	20	0	0	0	0	0	0	0	0	1 434	0	0	0
476	Station épuration Briançon 'Pur Alpes'	Désableur	Vanne membrane 80MM (12)	1	1 434	2008	2028	20	0	0	0	0	0	0	0	0	1 434	0	0	0
477	Station épuration Briançon 'Pur Alpes'	Désableur	Vanne VIBRAIRS	1	1 434	2008	2028	20	0	0	0	0	0	0	0	0	1 434	0	0	0
478	Station épuration Briançon 'Pur Alpes'	Désableur	Vannes Ppe 1 à sables	1	1 548	2008	2028	20	0	0	0	0	0	0	0	0	1 548	0	0	0
479	Station épuration Briançon 'Pur Alpes'	Désableur	Vannes rinçage	1	482	2008	2028	20	0	0	0	0	0	0	0	0	482	0	0	0
480	Station épuration Briançon 'Pur Alpes'	Désableur	Benne à sables	1	8 714	2008	2028	20	0	0	0	0	0	0	0	0	8 714	0	0	0
481	Station épuration Briançon 'Pur Alpes'	Désableur	Rails guides bennes	1	1 658	2008	2028	20	0	0	0	0	0	0	0	0	1 658	0	0	0
482	Station épuration Briançon 'Pur Alpes'	Désableur	Grappin	1	78 714	2007	2027	20	0	0	0	0	0	0	0	78 714	0	0	0	0
483	Station épuration Briançon 'Pur Alpes'	Dégraisseur	Vanne aspiration Ppe 1	1		2008	2028	20	0	0	0	0	0	0	0	0	0	0	0	0
484	Station épuration Briançon 'Pur Alpes'	Dégraisseur	Piquage aspiration Ppe2	1		2008	2028	20	0	0	0	0	0	0	0	0	0	0	0	0
485	Station épuration Briançon 'Pur Alpes'	Dégraisseur	Vanne aspi RFT Ppe1 DN50	1		2008	2028	20	0	0	0	0	0	0	0	0	0	0	0	0
486	Station épuration Briançon 'Pur Alpes'	Dégraisseur	Vanne aspi RFT Ppe2 DN 50	1		2008	2028	20	0	0	0	0	0	0	0	0	0	0	0	0
487	Station épuration Briançon 'Pur Alpes'	Dégraisseur	Batardeau 1	1		2008	2028	20	0	0	0	0	0	0	0	0	0	0	0	0
488	Station épuration Briançon 'Pur Alpes'	Dégraisseur	Batardeau 2	1		2008	2028	20	0	0	0	0	0	0	0	0	0	0	0	0
489	Station épuration Briançon 'Pur Alpes'	Dégraisseur	Robinet biseau	1		2008	2028	20	0	0	0	0	0	0	0	0	0	0	0	0
490	Station épuration Briançon 'Pur Alpes'	Dégraisseur	Siphon TP	1		2008	2028	20	0	0	0	0	0	0	0	0	0	0	0	0
491	Station épuration Briançon 'Pur Alpes'	Polymères / Densadeg	Cuve transfert 2	1	850	2008	2028	20	0	0	0	0	0	0	0	0	850	0	0	0
492	Station épuration Briançon 'Pur Alpes'	Polymères / Densadeg	Vanne sous tirage	1	988	2008	2028	20	0	0	0	0	0	0	0	0	988	0	0	0
493	Station épuration Briançon 'Pur Alpes'	Polymères / Densadeg	Vannes vidange préparation	1	988	2008	2028	20	0	0	0	0	0	0	0	0	988	0	0	0
494	Station épuration Briançon 'Pur Alpes'	Polymères / Densadeg	Vannes isolation pompes	1	1 434	2008	2028	20	0	0	0	0	0	0	0	0	1 434	0	0	0
495	Station épuration Briançon 'Pur Alpes'	Polymères / Densadeg	Colonne étalonnage	1	818	2008	2028	20	0	0	0	0	0	0	0	0	818	0	0	0
496	Station épuration Briançon 'Pur Alpes'	Polymères / Densadeg	Vannes rinçages	1	1 434	2008	2028	20	0	0	0	0	0	0	0	0	1 434	0	0	0
497	Station épuration Briançon 'Pur Alpes'	Polymères / Densadeg	Ensemble d'élution	1	988	2008	2028	20	0	0	0	0	0	0	0	0	988	0	0	0
498	Station épuration Briançon 'Pur Alpes'	Injection chaux	Vannes	1	762	2008	2028	20	0	0	0	0	0	0	0	0	762	0	0	0
499	Station épuration Briançon 'Pur Alpes'	Injection chaux	Vannes air comprimées	1	0	2008	2028	20	0	0	0	0	0	0	0	0	0	0	0	0
500	Station épuration Briançon 'Pur Alpes'	Floculation	Vanne vidange 300MM	1	1 994	2008	2028	20	0	0	0	0	0	0	0	0	1 994	0	0	0
501	Station épuration Briançon 'Pur Alpes'	Floculation	Vanne vidange 300MM	1	1 994	2008	2028	20	0	0	0	0	0	0	0	0	1 994	0	0	0
502	Station épuration Briançon 'Pur Alpes'	Floculation	Vanne vidange 300MM	1	1 994	2008	2028	20	0	0	0	0	0	0	0	0	1 994	0	0	0
503	Station épuration Briançon 'Pur Alpes'	Floculation	Vanne vidange 300MM	1	1 994	2008	2028	20	0	0	0	0	0	0	0	0	1 994	0	0	0
504	Station épuration Briançon 'Pur Alpes'	Floculation	Vanne vidange 300MM	1	1 994	2009	2029	20	0	0	0	0	0	0	0	0	0	1 994	0	0
505	Station épuration Briançon 'Pur Alpes'	Floculation	Vanne vidange 300MM	1	1 994	2009	2029	20	0	0	0	0	0	0	0	0	0	1 994	0	0
506	Station épuration Briançon 'Pur Alpes'	Floculation	Vanne vidange 300MM	1	1 994	2009	2029	20	0	0	0	0	0	0	0	0	0	1 994	0	0
507	Station épuration Briançon 'Pur Alpes'	Floculation	Vanne vidange 300MM	1	1 994	2009	2029	20	0	0	0	0	0	0	0	0	0	1 994	0	0
508	Station épuration Briançon 'Pur Alpes'	Floculation	Vanne vidange 500MM	1	3 114	2008	2028	20	0	0	0	0	0	0	0	0	3 114	0	0	0
509	Station épuration Briançon 'Pur Alpes'	Floculation	Vanne vidange 500MM	1	3 114	2009	2029	20	0	0	0	0	0	0	0	0	0	3 114	0	0
510	Station épuration Briançon 'Pur Alpes'	Floculation	Prise échantillon	1	482	2008	2028	20	0	0	0	0	0	0	0	0	482	0	0	0
511	Station épuration Briançon 'Pur Alpes'	Lamellaire	Foureaux détecteur	1	874	2008	2028	20	0	0	0	0	0	0	0	0	874	0	0	0
512	Station épuration Briançon 'Pur Alpes'	Recirculation / Extractio	Vannes 80MM Ppe1	1	762	2008	2028	20	0	0	0	0	0	0	0	0	762	0	0	0
513	Station épuration Briançon 'Pur Alpes'	Recirculation / Extractio	Vannes 80MM Ppe2	1	762	2008	2028	20	0	0	0	0	0	0	0	0	762	0	0	0
514	Station épuration Briançon 'Pur Alpes'	Recirculation / Extractio	Vannes 80MM Ppe3	1	762	2008	2028	20	0	0	0	0	0	0	0	0	762	0	0	0
515	Station épuration Briançon 'Pur Alpes'	Recirculation / Extractio	Vannes 80MM Ppe4	1	762	2009	2029	20	0	0	0	0	0	0	0	0	0	762	0	0
516	Station épuration Briançon 'Pur Alpes'	Recirculation / Extractio	Vannes 80MM Ppe5	1	762	2009	2029	20	0	0	0	0	0	0	0	0	0	762	0	0
517	Station épuration Briançon 'Pur Alpes'	Recirculation / Extractio	Vannes aspi renouveauement 80MM Ppe6	1	762	2009	2029	20	0	0	0	0	0	0	0	0	0	762	0	0
518	Station épuration Briançon 'P																			











N°	E	F	G	H	I		L	N	O	M																			
					Quantité	Valeur de remplacement Valeur € HT				Année origine	Date prévisionnelle renouvellement	Durée	2021	2022	2023	2024	2025	2026	2027	2028	2029	2030	2031						
823	Station épuration Cevrives	Traitement biologique	Pompes station 1	1	1 668	2010	2020	10	0	0	0	0	0	0	0	0	0	0	0	0	2 554	0	0						
824	Station épuration Cevrives	Traitement biologique	Pompe station 2	1	1 210	2011	2021	10	0	1 210	0	0	0	0	0	0	0	0	0	0	0	0	0	1 898	0				
825	Station épuration Cevrives	Traitement biologique	Accessoires Pn2 évacuation (peut assise, barre guidage, et	1	1 198	2009	2029	20	0	0	0	0	0	0	0	0	0	0	0	0	0	0	0	0	1 198	0			
826	Station épuration Cevrives	Traitement biologique	Accessoires Pn2 Adomnais (peut assise, barre guidage, et	1	1 988	2009	2029	20	0	0	0	0	0	0	0	0	0	0	0	0	0	0	0	0	0	1 988	0		
827	Station épuration Cevrives	Comptage soles	Grand compteur	1	2 330	2012	2037	25	0	0	0	0	0	0	0	0	0	0	0	0	0	0	0	0	0	0	2 330		
828	Station épuration Cevrives	Comptage soles	Soles US	1	1 154	2012	2022	10	0	0	0	0	0	0	0	0	0	0	0	0	0	0	0	0	0	0	0	1 154	
829	Station épuration Cevrives	Comptage soles	Soles ELI 50x60	1	1 154	2012	2022	10	0	0	0	0	0	0	0	0	0	0	0	0	0	0	0	0	0	0	0	1 154	
830	Station épuration Cevrives	Armoire BT	Armoire BT	1	9 210	2010	2020	10	0	0	0	0	0	0	0	0	0	0	0	0	0	0	0	0	0	0	0	9 210	
831	Station épuration Cevrives	Armoire BT	Armoire BT	1	1 770	2010	2040	30	0	0	0	0	0	0	0	0	0	0	0	0	0	0	0	0	0	0	0	1 770	
832	Station épuration Cevrives	Armoire BT	Armoire BT	1	985	2021	2041	20	0	0	0	0	0	0	0	0	0	0	0	0	0	0	0	0	0	0	0	985	
833	Station épuration Cevrives	Armoire BT	Armoire BT	1	985	2018	2028	10	0	0	0	0	0	0	0	0	0	0	0	0	0	0	0	0	0	0	0	0	985
834	Station épuration Cevrives	Armoire BT	Armoire BT	1	985	2020	2030	10	0	0	0	0	0	0	0	0	0	0	0	0	0	0	0	0	0	0	0	0	985
835	Station épuration Cevrives	Armoire BT	Télétransmission S550 Sohm	1	888	2020	2030	10	0	0	0	0	0	0	0	0	0	0	0	0	0	0	0	0	0	0	0	0	888
836	Station épuration Cevrives	Armoire BT	Armoire BT	1	3 674	2010	2025	15	0	0	0	0	0	0	0	0	0	0	0	0	0	0	0	0	0	0	0	0	3 674
837	Station épuration Cevrives	Armoire BT	Armoire BT	1	674	2010	2030	20	0	0	0	0	0	0	0	0	0	0	0	0	0	0	0	0	0	0	0	0	674
838	Station épuration Nevezhe Plampinet	Gâble civil	Troops évacuation station	1	314	1970	1990	20	0	0	0	0	0	0	0	0	0	0	0	0	0	0	0	0	0	0	0	0	314
839	Station épuration Nevezhe Plampinet	Traitement biologique	Réducteur KEE H400 NUDISC - r <sup>2</sup> 4d <sup>2</sup> EE-EX-2012 - 1400	1	45 114	1970	1990	20	0	0	0	0	0	0	0	0	0	0	0	0	0	0	0	0	0	0	0	0	45 114
840	Station épuration Nevezhe Plampinet	Traitement biologique	Motoreducteur hydrotique, modèle NONG SI7114 - P-0-4E	1	5 914	2014	2024	10	0	0	0	0	0	0	0	0	0	0	0	0	0	0	0	0	0	0	0	0	5 914
841	Station épuration Nevezhe Plampinet	Groupes électrogènes	Pompe à boues, GRUNDFOS AP200 (Z20) - P-1-2 Kw	1	1 210	2014	2024	10	0	0	0	0	0	0	0	0	0	0	0	0	0	0	0	0	0	0	0	0	1 210
842	Station épuration Nevezhe Plampinet	Groupes électrogènes	Canal de sortie	1	8 194	2010	2050	40	0	0	0	0	0	0	0	0	0	0	0	0	0	0	0	0	0	0	0	0	8 194
843	Station épuration Nevezhe Plampinet	Groupes électrogènes	Canal de sortie	1	8 194	2010	2050	40	0	0	0	0	0	0	0	0	0	0	0	0	0	0	0	0	0	0	0	0	8 194
844	Station épuration Nevezhe Plampinet	Groupes électrogènes	Canal de sortie	1	8 194	2010	2050	40	0	0	0	0	0	0	0	0	0	0	0	0	0	0	0	0	0	0	0	0	8 194
845	Station épuration Nevezhe Plampinet	Groupes électrogènes	Canal de sortie	1	8 194	2010	2050	40	0	0	0	0	0	0	0	0	0	0	0	0	0	0	0	0	0	0	0	0	8 194
846	Station épuration Nevezhe Plampinet	Groupes électrogènes	Canal de sortie	1	8 194	2010	2050	40	0	0	0	0	0	0	0	0	0	0	0	0	0	0	0	0	0	0	0	0	8 194
847	Station épuration Nevezhe Plampinet	Groupes électrogènes	Canal de sortie	1	8 194	2010	2050	40	0	0	0	0	0	0	0	0	0	0	0	0	0	0	0	0	0	0	0	0	8 194
848	Station épuration Nevezhe Plampinet	Groupes électrogènes	Canal de sortie	1	8 194	2010	2050	40	0	0	0	0	0	0	0	0	0	0	0	0	0	0	0	0	0	0	0	0	8 194
849	Station épuration Nevezhe Plampinet	Groupes électrogènes	Canal de sortie	1	8 194	2010	2050	40	0	0	0	0	0	0	0	0	0	0	0	0	0	0	0	0	0	0	0	0	8 194
850	Station épuration Nevezhe Plampinet	Groupes électrogènes	Canal de sortie	1	8 194	2010	2050	40	0	0	0	0	0	0	0	0	0	0	0	0	0	0	0	0	0	0	0	0	8 194
851	Station épuration Nevezhe Plampinet	Groupes électrogènes	Canal de sortie	1	8 194	2010	2050	40	0	0	0	0	0	0	0	0	0	0	0	0	0	0	0	0	0	0	0	0	8 194
852	Station épuration Nevezhe Plampinet	Groupes électrogènes	Canal de sortie	1	8 194	2010	2050	40	0	0	0	0	0	0	0	0	0	0	0	0	0	0	0	0	0	0	0	0	8 194
853	Station épuration Nevezhe Plampinet	Groupes électrogènes	Canal de sortie	1	8 194	2010	2050	40	0	0	0	0	0	0	0	0	0	0	0	0	0	0	0	0	0	0	0	0	8 194
854	Station épuration Nevezhe Plampinet	Groupes électrogènes	Canal de sortie	1	8 194	2010	2050	40	0	0	0	0	0	0	0	0	0	0	0	0	0	0	0	0	0	0	0	0	8 194
855	Station épuration Nevezhe Plampinet	Groupes électrogènes	Canal de sortie	1	8 194	2010	2050	40	0	0	0	0	0	0	0	0	0	0	0	0	0	0	0	0	0	0	0	0	8 194
856	Station épuration Nevezhe Plampinet	Groupes électrogènes	Canal de sortie	1	8 194	2010	2050	40	0	0	0	0	0	0	0	0	0	0	0	0	0	0	0	0	0	0	0	0	8 194
857	Station épuration Nevezhe Plampinet	Groupes électrogènes	Canal de sortie	1	8 194	2010	2050	40	0	0	0	0	0	0	0	0	0	0	0	0	0	0	0	0	0	0	0	0	8 194
858	Station épuration Nevezhe Plampinet	Groupes électrogènes	Canal de sortie	1	8 194	2010	2050	40	0	0	0	0	0	0	0	0	0	0	0	0	0	0	0	0	0	0	0	0	8 194
859	Station épuration Nevezhe Plampinet	Groupes électrogènes	Canal de sortie	1	8 194	2010	2050	40	0	0	0	0	0	0	0	0	0	0	0	0	0	0	0	0	0	0	0	0	8 194
860	Station épuration Nevezhe Plampinet	Groupes électrogènes	Canal de sortie	1	8 194	2010	2050	40	0	0	0	0	0	0	0	0	0	0	0	0	0	0	0	0	0	0	0	0	8 194
861	Station épuration Nevezhe Plampinet	Groupes électrogènes	Canal de sortie	1	8 194	2010	2050	40	0	0	0	0	0	0	0	0	0	0	0	0	0	0	0	0	0	0	0	0	8 194
862	Station épuration Nevezhe Plampinet	Groupes électrogènes	Canal de sortie	1	8 194	2010	2050	40	0	0	0	0	0	0	0	0	0	0	0	0	0	0	0	0	0	0	0	0	8 194
863	Station épuration Nevezhe Plampinet	Groupes électrogènes	Canal de sortie	1	8 194	2010	2050	40	0	0	0	0	0	0	0	0	0	0	0	0	0	0	0	0	0	0	0	0	8 194
864	Station épuration Nevezhe Plampinet	Groupes électrogènes	Canal de sortie	1	8 194	2010	2050	40	0	0	0	0	0	0	0	0	0	0	0	0	0	0	0	0	0	0	0	0	8 194
865	Station épuration Nevezhe Plampinet	Groupes électrogènes	Canal de sortie	1	8 194	2010	2050	40	0	0	0	0	0	0	0	0	0	0	0	0	0	0	0	0	0	0	0	0	8 194
866	Station épuration Nevezhe Plampinet	Groupes électrogènes	Canal de sortie	1	8 194	2010	2050	40	0	0	0	0	0	0	0	0	0	0	0	0	0	0	0	0	0	0	0	0	8 194
867	Station épuration Nevezhe Plampinet	Groupes électrogènes	Canal de sortie	1	8 194	2010	2050	40	0	0	0	0	0	0	0	0	0	0	0	0	0	0	0	0	0	0	0	0	8 194
868	Station épuration Nevezhe Plampinet	Groupes électrogènes	Canal de sortie	1	8 194	2010	2050	40	0	0	0	0	0	0	0	0	0	0	0	0	0	0	0	0	0	0	0	0	8 194
869	Station épuration Nevezhe Plampinet	Groupes électrogènes	Canal de sortie	1	8 194	2010	2050	40	0	0	0	0	0	0	0	0	0	0	0	0	0	0	0	0	0	0	0	0	8 194
870	Station épuration Nevezhe Plampinet	Groupes électrogènes	Canal de sortie	1	8 194	2010	2050	40	0	0	0	0	0	0	0	0	0	0	0	0	0	0	0	0	0	0	0	0	8 194
871	Station épuration Nevezhe Plampinet	Groupes électrogènes	Canal de sortie	1	8 194	2010	2050	40	0	0	0																		

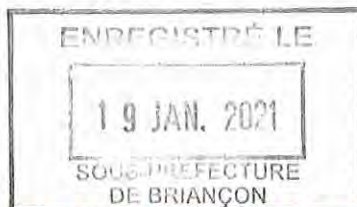
32	E	F	G	H	J	L	N	O	AB	AC	AD	AE	AF	AG	AH	AI	AJ	AK	AL	
																				Nature Immobilisation
1042		Station épuration Puy St André Clos du Vas	Poste recirculation	Pompe recirculation, Xylem, 3067, 180	1	1 994	2015	2025	10	0	0	0	0	1 994	0	0	0	0	0	0
1043		Station épuration Puy St André Clos du Vas	Poste recirculation	Accessoires Ppe recirculation	1	1 198	1995	2015	20	0	0	0	0	0	0	0	0	0	0	
1044		Station épuration Puy St André Clos du Vas	Comptage toris	Diversor triangulaire inox	1	874	1995	2015	20	0	0	0	0	0	0	0	0	0	0	
1045		Station épuration Puy St André Clos du Vas	Electricité / Automatism	Armoire générale BT	1	8 154	1995	2010	15	0	0	0	0	0	0	0	0	0	0	
1046		Station épuration Puy St André Clos du Vas	Electricité / Automatism	Armoire électrique PR	1	4 010	2011	2026	15	0	0	0	0	4 010	0	0	0	0	0	
1047		Station épuration Puy St André Clos du Vas	Electricité / Automatism	Télétransmission	1	4 010	2012	2027	15	0	0	0	0	0	4 010	0	0	0	0	
1048		Station épuration Puy St André Clos du Vas	Tuyauterie / Robinetterie	Pompage boues et graisses	1	314	1995	2015	20	0	0	0	0	0	0	0	0	0	0	
1049																				
1050		Station épuration Monetier les Bains - Le lauzet	Digesteur	Trappe évacuation station	1	2 442	1970	1990	20	0	0	0	0	0	0	0	0	0	0	
1051		Station épuration Monetier les Bains - Le lauzet	Digesteur	Trappes accès digesteur *3	1	2 442	1970	1990	20	0	0	0	0	0	0	0	0	0	0	
1052																				
1053		Station épuration Monetier les Bains - Les Boussardes	Génie civil	Trappe évacuation station	1	1 658	1970	1990	20	0	0	0	0	0	0	0	0	0	0	
1054		Station épuration Monetier les Bains - Les Boussardes	Décanneur	Callobolis décanneur	1	1 994	1970	1990	20	0	0	0	0	0	0	0	0	0	0	
1055		Station épuration Monetier les Bains - Les Boussardes	Digesteur	Trappes accès digesteur *3	1	1 994	1970	1990	20	0	0	0	0	0	0	0	0	0	0	
1056		Station épuration Monetier les Bains - Les Boussardes	Bassin lampon	Trappes accès bêche tampon	1	1 994	1970	1990	20	0	0	0	0	0	0	0	0	0	0	
1057																				
1058		Station épuration Villar d'Arène le lauzaret	Génie civil	cuve	1	5 914	2007	2027	20	0	0	0	0	0	5 914	0	0	0	0	
1059																				
1060		Station épuration Villard Saint Pancrace Les Ayes	Dégrillage	Panier de dégrillage	1	1 198	2007	2027	20	0	0	0	0	0	1 198	0	0	0	0	
1061		Station épuration Villard Saint Pancrace Les Ayes	Digesteur	Tampon fonte accès digesteur	1	1 994	1994	2014	20	0	0	0	0	0	0	0	0	0	0	
1062																				
1063		Poste Relevage Les Alberts	Poste relèvement	Pompe 1, GRUNDFOS 15KW	1	5 354	2019	2029	10	0	0	0	0	0	0	0	5 354	0	0	
1064		Poste Relevage Les Alberts	Poste relèvement	Pompe 2, GRUNDFOS 15KW	1	5 354	2020	2030	10	0	0	0	0	5 354	0	0	0	0	0	
1065		Poste Relevage Les Alberts	Poste relèvement	Accessoires Ppe1 (piéd assise, barre guidage, chaîne levage)	1	1 434	2019	2039	20	0	0	0	0	0	0	0	0	0	0	
1066		Poste Relevage Les Alberts	Poste relèvement	Accessoires Ppe2 (piéd assise, barre guidage, chaîne levage)	1	1 434	2019	2039	20	0	0	0	0	0	0	0	0	0	0	
1067		Poste Relevage Les Alberts	Tuyauterie / Robinetterie	Tuyauterie DN150	1	11 514	2019	2049	30	0	0	0	0	0	0	0	0	0	0	
1068		Poste Relevage Les Alberts	Tuyauterie / Robinetterie	Vannes DN150	2	1 975	2019	2039	20	0	0	0	0	0	0	0	0	0	0	
1069		Poste Relevage Les Alberts	Tuyauterie / Robinetterie	Clapets DN150	2	1 289	2019	2039	20	0	0	0	0	0	0	0	0	0	0	
1070		Poste Relevage Les Alberts	Mesure niveau	Sonde niveau Vega, Vegapulse WL61	1	1 154	2019	2029	10	0	0	0	0	0	0	0	1 154	0	0	
1071		Poste Relevage Les Alberts	Mesure niveau	Régulateur niveau	1	398	2019	2029	10	0	0	0	0	0	0	0	398	0	0	
1072		Poste Relevage Les Alberts	Electricité / Automatism	Armoire BT	1	3 898	2019	2024	15	0	0	0	0	0	0	0	0	0	0	
1073		Poste Relevage Les Alberts	Electricité / Automatism	Télétransmission Sofrel S550	1	2 554	2019	2029	10	0	0	0	0	0	0	0	2 554	0	0	
1074																				
1075		Poste Relevage Fréaux	Génie civil	Echelle Alu 5m	1	2 218	2014	2034	20	0	0	0	0	0	0	0	0	0	0	
1076		Poste Relevage Fréaux	Poste relèvement	Pompe 1, GRUNDFOS SLV 80.80.75.2.51D, P. 7,5KW	1	2 330	2014	2024	10	0	0	2 330	0	0	0	0	0	0	0	
1077		Poste Relevage Fréaux	Poste relèvement	Pompe 2, GRUNDFOS SLV 80.80.75.2.51D, P. 7,5KW	1	2 330	2014	2024	10	0	0	2 330	0	0	0	0	0	0	0	
1078		Poste Relevage Fréaux	Poste relèvement	Accessoires Ppe1 (piéd assise, barre guidage, chaîne levage)	1	1 198	2014	2034	20	0	0	0	0	0	0	0	0	0	0	
1079		Poste Relevage Fréaux	Poste relèvement	Accessoires Ppe2 (piéd assise, barre guidage, chaîne levage)	1	1 198	2014	2034	20	0	0	0	0	0	0	0	0	0	0	
1080		Poste Relevage Fréaux	Tuyauterie / Robinetterie	Tuyauterie	1	3 450	2014	2044	30	0	0	0	0	0	0	0	0	0	0	
1081		Poste Relevage Fréaux	Tuyauterie / Robinetterie	Vannes DN65	2	739	2014	2034	20	0	0	0	0	0	0	0	0	0	0	
1082		Poste Relevage Fréaux	Tuyauterie / Robinetterie	Clapets DN65	2	744	2014	2034	20	0	0	0	0	0	0	0	0	0	0	
1083		Poste Relevage Fréaux	Mesure niveau	Sonde niveau Radar Vega, Vegapulse WL61	1	1 154	2014	2024	10	0	0	1 154	0	0	0	0	0	0	0	
1084		Poste Relevage Fréaux	Mesure niveau	Régulateur niveau	1	398	2014	2024	10	0	0	398	0	0	0	0	0	0	0	
1085		Poste Relevage Fréaux	Electricité / Automatism	Armoire BT	1	3 898	2014	2029	15	0	0	0	0	0	0	0	0	0	0	
1086		Poste Relevage Fréaux	Electricité / Automatism	Télétransmission SOFREL S550 (carte gsm)	1	2 554	2014	2024	10	0	0	0	0	0	0	0	0	0	0	
1087																				
1088		Poste Relevage Chabas	Génie civil	Couvertures poste + grille anti-chute	1	2 554	2008	2028	20	0	0	0	0	0	0	2 554	0	0	0	
1089		Poste Relevage Chabas	Génie civil	Echelle Alu 5m	1	1 658	2008	2028	20	0	0	0	0	0	1 658	0	0	0	0	
1090		Poste Relevage Chabas	Poste relèvement	Panier dégrillage	1	1 558	2008	2028	20	0	0	0	0	0	1 558	0	0	0	0	
1091		Poste Relevage Chabas	Poste relèvement	Pompe 1, GRUNDFOS SEV 65.65.11.2.50B, P. 1,5KW	1	1 210	2012	2022	10	0	1 210	0	0	0	0	0	0	0	0	
1092		Poste Relevage Chabas	Poste relèvement	Pompe 2, GRUNDFOS SEV 65.65.11.2.50B, P. 1,5KW	1	1 210	2008	2018	10	0	0	0	0	0	0	1 210	0	0	0	
1093		Poste Relevage Chabas	Poste relèvement	Accessoires Ppe1 (piéd assise, barre guidage, chaîne levage)	1	1 198	2008	2028	20	0	0	0	0	0	0	1 198	0	0	0	
1094		Poste Relevage Chabas	Poste relèvement	Accessoires Ppe2 (piéd assise, barre guidage, chaîne levage)	1	1 198	2008	2028	20	0	0	0	0	0	0	1 198	0	0	0	
1095		Poste Relevage Chabas	Tuyauterie / Robinetterie	Tuyauterie	1	3 114	2008	2038	30	0	0	0	0	0	0	0	0	0	0	
1096		Poste Relevage Chabas	Tuyauterie / Robinetterie	Cordon chauffants	1	3 874	2009	2019	10	0	0	0	0	0	0	0	3 874	0	0	
1097		Poste Relevage Chabas	Tuyauterie / Robinetterie	Vannes DN65	2	739	2008	2028	20	0	0	0	0	0	0	739	0	0	0	
1098		Poste Relevage Chabas	Tuyauterie / Robinetterie	Clapets DN65	2	742	2008	2028	20	0	0	0	0	0	0	742	0	0	0	
1099		Poste Relevage Chabas	Mesure niveau	Sonde niveau Radar Vega, Vegapulse WL61	1	1 154	2008	2018	10	0	0	0	0	0	1 154	0	0	0	0	
1100		Poste Relevage Chabas	Mesure niveau	Régulateur niveau	1	398	2008	2018	10	0	0	0	0	0	398	0	0	0	0	
1101		Poste Relevage Chabas	Electricité / Automatism	Armoire BT	1	3 898	2008	2023	15	0	0	0	0	0	0	0	0	0	0	
1102		Poste Relevage Chabas	Electricité / Automatism	Télétransmission SOFREL S550 (carte gsm)	1	2 554	2008	2018	10	0	0	0	0	0	0	2 554	0	0	0	
1103																				
1104		Poste Relevage Chamandrin	Génie civil	Couvertures poste + grille anti-chute	1	2 240	2008	2028	20	0	0	0	0	0	0	2 240	0	0	0	
1105		Poste Relevage Chamandrin	Dégrillage	Panier dégrillage, entrelacé 2 cm	1	1 210	2008	2028	20	0	0	0	0	0	1 210	0	0	0	0	
1106		Poste Relevage Chamandrin	Dégrillage	Accessoires panier dégrillage (barre guidage, chaîne levage)	1	1 198	2008	2028	20	0	0	0	0	0	1 198	0	0	0	0	
1107		Poste Relevage Chamandrin	Poste relèvement	Pompe 1, GRUNDFOS, SEV80 80 60 2	1	1 322	2010	2020	10	0	0	0	0	0	0	0	1 322	0	0	
1108		Poste Relevage Chamandrin	Poste relèvement	Pompe 2, GRUNDFOS, SEV80 80 60 2	1	1 322	2009	2019	10	0	0	0	0	0	0	0	1 322	0	0	
1109		Poste Relevage Chamandrin	Poste relèvement	Accessoires Ppe1 (piéd assise, barre guidage, chaîne levage)	1	1 198	2008	2028	20	0	0	0	0	0	1 198	0	0	0	0	
1110		Poste Relevage Chamandrin	Poste relèvement	Accessoires Ppe2 (piéd																



32	E	F	G	H	J	L	N	O	AB	AC	AD	AE	AF	AG	AH	AI	AJ	AK	AL	
33	Nature Immobilisation			Quantité	Valeur de remplacement	Année origine	Date prévisible renouvellement	Durée	2021	2022	2023	2024	2025	2026	2027	2028	2029	2030	2031	
					Valeur €HT															
1209	Poste Relevage Vachette 2	Poste relèvement	Accessoires Ppe1 (piéd assise; barre guidage, chaîne levage)	1	1 198	2010	2030	20	0	0	0	0	0	0	0	0	0	0	1 198	0
1210	Poste Relevage Vachette 2	Poste relèvement	Accessoires Ppe2 (piéd assise; barre guidage, chaîne levage)	1	1 198	2010	2030	20	0	0	0	0	0	0	0	0	0	0	1 198	0
1211	Poste Relevage Vachette 2	Tuyauterie / Robinetterie	Tuyauterie DN65	1	2 857	2010	2040	30	0	0	0	0	0	0	0	0	0	0	0	0
1212	Poste Relevage Vachette 2	Tuyauterie / Robinetterie	Vannes DN85	2	739	2010	2035	20	0	0	0	0	0	0	0	0	0	0	739	0
1213	Poste Relevage Vachette 2	Tuyauterie / Robinetterie	Clapets DN85	2	762	2010	2035	20	0	0	0	0	0	0	0	0	0	0	762	0
1214	Poste Relevage Vachette 2	Mesure niveau	Sonde niveau Radar Vega, Vegapulse WL61	1	1 154	2010	2020	10	0	0	0	0	0	0	0	0	0	0	0	0
1215	Poste Relevage Vachette 2	Mesure niveau	Régulateur niveau	6	2 386	2010	2017	7	0	0	0	0	0	0	0	0	0	0	0	2 386
1216	Poste Relevage Vachette 2	Electricité / Automatisme	Armoire BT	1	3 898	2010	2025	15	0	0	0	0	0	0	0	0	0	0	0	0
1217	Poste Relevage Vachette 2	Electricité / Automatisme	Télétransmission SOFREL S550	1	2 554	2010	2020	10	0	0	0	0	0	0	0	0	0	0	0	0
1218	Poste Relevage Montgenèvre	Génie civil	Couvertures poste, Chambres des vannes + grille anti-chute	1	1 989	2012	2032	20	0	0	0	0	0	0	0	0	0	0	0	0
1220	Poste Relevage Montgenèvre	Génie civil	Broyeurs Vopelsang	1	4 794	2012	2019	7	0	0	0	0	0	4 794	0	0	0	0	0	0
1221	Poste Relevage Montgenèvre	Poste relèvement	Pompe 1, GRUNDFOS, P.22KW	1	9 274	2012	2022	10	0	9 274	0	0	0	0	0	0	0	0	0	0
1222	Poste Relevage Montgenèvre	Poste relèvement	Pompe 2, GRUNDFOS, P.22KW	1	9 274	2012	2022	10	0	0	9 274	0	0	0	0	0	0	0	0	0
1223	Poste Relevage Montgenèvre	Poste relèvement	Pompe 3, GRUNDFOS, P.22KW	1	9 274	2012	2022	10	0	0	0	9 274	0	0	0	0	0	0	0	0
1224	Poste Relevage Montgenèvre	Poste relèvement	Accessoires Ppe1 (piéd assise; barre guidage, chaîne levage)	1	1 434	2012	2032	20	0	0	0	0	0	0	0	0	0	0	0	0
1225	Poste Relevage Montgenèvre	Poste relèvement	Accessoires Ppe2 (piéd assise; barre guidage, chaîne levage)	1	1 434	2012	2032	20	0	0	0	0	0	0	0	0	0	0	0	0
1226	Poste Relevage Montgenèvre	Poste relèvement	Accessoires Ppe3 (piéd assise; barre guidage, chaîne levage)	1	1 434	2012	2032	20	0	0	0	0	0	0	0	0	0	0	0	0
1227	Poste Relevage Montgenèvre	Tuyauterie / Robinetterie	Tuyauterie DN200	1	11 514	2012	2042	30	0	0	0	0	0	0	0	0	0	0	0	0
1228	Poste Relevage Montgenèvre	Tuyauterie / Robinetterie	And-bâlier, CHARLATTE n° 50EU1681 volume:550L	1	3 114	2010	2030	20	0	0	0	0	0	0	0	0	0	0	3 114	0
1229	Poste Relevage Montgenèvre	Tuyauterie / Robinetterie	Vannes	3	1 613	2012	2032	20	0	0	0	0	0	0	0	0	0	0	0	0
1230	Poste Relevage Montgenèvre	Tuyauterie / Robinetterie	Clapets	3	1 949	2012	2032	20	0	0	0	0	0	0	0	0	0	0	0	0
1231	Poste Relevage Montgenèvre	Mesure niveau	Sonde niveau Radar Vega, Vegapulse WL61	1	1 154	2012	2022	10	0	1 154	0	0	0	0	0	0	0	0	0	0
1232	Poste Relevage Montgenèvre	Mesure niveau	Régulateur niveau	3	1 193	2012	2019	7	0	0	0	0	0	1 193	0	0	0	0	0	0
1233	Poste Relevage Montgenèvre	Electricité / Automatisme	Armoire BT Grundfos	1	5 914	2012	2027	15	0	0	0	0	0	0	0	0	0	0	0	0
1234	Poste Relevage Montgenèvre	Electricité / Automatisme	Télétransmission SOFREL S550	1	3 114	2012	2022	10	0	0	0	0	0	0	0	0	0	0	0	0
1235	Poste Relevage Montgenèvre	Electricité / Automatisme	Extracteur d'air, Atlantic vcm100asp débit:200m3/h	1	986	2010	2025	15	0	0	0	0	986	0	0	0	0	0	0	0
1236	Poste Relevage Cervière (cantine)	Génie civil	Couvertures poste + grille anti-chute	1	1 770	2009	2029	20	0	0	0	0	0	0	0	0	0	1 770	0	0
1238	Poste Relevage Cervière (cantine)	Génie civil	Cordon chauffants	1	3 674	2009	2019	10	0	0	0	0	0	0	0	0	0	0	3 674	0
1239	Poste Relevage Cervière (cantine)	Poste relèvement	Pompe 1, GRUNDFOS - SEV 65.65.22.2.50D	1	1 434	2010	2020	10	0	0	0	0	0	0	0	0	0	0	1 434	0
1240	Poste Relevage Cervière (cantine)	Poste relèvement	Pompe 2, GRUNDFOS - SEV 65.65.22.2.50D	1	1 434	2011	2021	10	1 434	0	0	0	0	0	0	0	0	0	0	1 434
1241	Poste Relevage Cervière (cantine)	Poste relèvement	Accessoires Ppe1 (piéd assise; barre guidage, chaîne levage)	1	314	2009	2029	20	0	0	0	0	0	0	0	0	0	0	314	0
1242	Poste Relevage Cervière (cantine)	Poste relèvement	Accessoires Ppe2 (piéd assise; barre guidage, chaîne levage)	1	314	2009	2029	20	0	0	0	0	0	0	0	0	0	0	314	0
1243	Poste Relevage Cervière (cantine)	Tuyauterie / Robinetterie	Tuyauterie DN65	1	3 450	2009	2039	30	0	0	0	0	0	0	0	0	0	0	0	0
1244	Poste Relevage Cervière (cantine)	Tuyauterie / Robinetterie	Vannes DN85	2	851	2009	2029	20	0	0	0	0	0	0	0	0	0	0	851	0
1245	Poste Relevage Cervière (cantine)	Tuyauterie / Robinetterie	Clapets DN85	2	963	2009	2029	20	0	0	0	0	0	0	0	0	0	0	963	0
1246	Poste Relevage Cervière (cantine)	Mesure niveau	Sonde niveau Radar Vega, Vegapulse WL61	1	1 154	2009	2019	10	0	0	0	0	0	0	0	0	0	1 154	0	
1247	Poste Relevage Cervière (cantine)	Mesure niveau	Régulateur niveau	3	1 193	2009	2019	10	0	0	0	0	0	0	0	0	0	1 193	0	
1248	Poste Relevage Cervière (cantine)	Electricité / Automatisme	Armoire BT	1	3 898	2009	2024	15	0	0	0	3 898	0	0	0	0	0	0	0	0
1249	Poste Relevage Cervière (cantine)	Electricité / Automatisme	Télétransmission SOFREL S550	1	2 554	2009	2019	10	0	0	0	0	0	0	0	0	0	2 554	0	
1250	Poste Relevage Cervière (cantine)	Electricité / Automatisme	Extracteur d'air, Atlantic vcm100asp débit:200m3/h	1	1 770	2009	2029	20	0	0	0	0	0	0	0	0	0	1 770	0	
1251	Poste Relevage Le Rosier	Génie civil	Couvertures poste + grille anti-chute	1	1 57	2014	2034	20	0	0	0	0	0	0	0	0	0	0	0	0
1253	Poste Relevage Le Rosier	Poste relèvement	Pompe 1, Xylem,3085.160-1480549 , P. 2,4KW	1	1 658	2019	2029	10	0	0	0	0	0	0	0	0	0	0	1 658	0
1254	Poste Relevage Le Rosier	Poste relèvement	Pompe 2, Xylem,3085.160-1480550, P. 2,4KW	1	1 658	2014	2024	10	0	0	0	1 658	0	0	0	0	0	0	0	0
1255	Poste Relevage Le Rosier	Poste relèvement	Accessoires Ppe1 (piéd assise; barre guidage, chaîne levage)	1	1 198	2014	2034	20	0	0	0	0	0	0	0	0	0	0	0	0
1256	Poste Relevage Le Rosier	Poste relèvement	Accessoires Ppe2 (piéd assise; barre guidage, chaîne levage)	1	1 198	2014	2034	20	0	0	0	0	0	0	0	0	0	0	0	0
1257	Poste Relevage Le Rosier	Poste relèvement	Tuyauterie	1	3 450	2014	2044	30	0	0	0	0	0	0	0	0	0	0	0	0
1258	Poste Relevage Le Rosier	Tuyauterie / Robinetterie	Vannes	2	739	2014	2034	20	0	0	0	0	0	0	0	0	0	0	0	0
1259	Poste Relevage Le Rosier	Tuyauterie / Robinetterie	Clapets	2	851	2014	2034	20	0	0	0	0	0	0	0	0	0	0	0	0
1260	Poste Relevage Le Rosier	Mesure niveau	Sonde niveau Radar Vega, Vegapulse WL61	1	1 154	2014	2024	10	0	0	0	1 154	0	0	0	0	0	0	0	0
1261	Poste Relevage Le Rosier	Mesure niveau	Régulateur niveau	3	1 193	2014	2024	10	0	0	0	1 193	0	0	0	0	0	0	0	0
1262	Poste Relevage Le Rosier	Electricité / Automatisme	Armoire BT	1	3 898	2014	2029	15	0	0	0	0	0	0	0	0	0	0	3 898	0
1263	Poste Relevage Le Rosier	Electricité / Automatisme	Télétransmission	1	3 898	2014	2021	7	3 898	0	0	0	0	0	0	0	3 898	0	0	0
1264	Poste Relevage Forêt	Génie civil	Tampon accès PIR lente	2	3 226	2012	2032	20	0	0	0	0	0	0	0	0	0	0	0	0
1265	Poste Relevage Forêt	Génie civil	Couvertures poste + grille anti-chute	1	1 613	2012	2032	20	0	0	0	0	0	0	0	0	0	0	0	0
1267	Poste Relevage Forêt	Poste relèvement	Pompe 1, GRUNDFOS, SL1.100.150.75.4.51D, P. 7,5KW	1	3 114	2012	2022	10	0	3 114	0	0	0	0	0	0	0	0	0	0
1268	Poste Relevage Forêt	Poste relèvement	Pompe 2, GRUNDFOS, SL1.100.150.75.4.51D, P. 7,5KW	1	3 114	2013	2023	10	0	0	3 114	0	0	0	0	0	0	0	0	0
1269	Poste Relevage Forêt	Poste relèvement	Accessoires Ppe1 (piéd assise; barre guidage, chaîne levage)	1	1 198	2012	2032	20	0	0	0	0	0	0	0	0	0	0	0	0
1270	Poste Relevage Forêt	Poste relèvement	Accessoires Ppe2 (piéd assise; barre guidage, chaîne levage)	1	1 198	2012	2032	20	0	0	0	0	0	0	0	0	0	0	0	0
1271	Poste Relevage Forêt	Poste relèvement	Tuyauterie DN200	1	11 514	2012	2042	30	0	0	0	0	0	0	0	0	0	0	0	0
1272	Poste Relevage Forêt	Tuyauterie / Robinetterie	Vannes DN200	2	1 075	2012	2032	20	0	0	0	0	0	0	0	0	0	0	0	0
1273	Poste Relevage Forêt	Tuyauterie / Robinetterie	Clapets DN200	2	1 411	2012	2032	20	0	0	0	0	0	0	0	0	0	0	0	0
1274	Poste Relevage Forêt	Mesure niveau	Sonde niveau Radar Vega, Vegapulse WL61	1	1 154	2012	2022	10	0	1										



32	E	F	G	H	J	L	N	O	AB	AC	AD	AE	AF	AG	AH	AI	AJ	AK	AL		
	Nature Immobilisation			Quantité	Valeur de remplacement	Année origine	Date prévisible renouvellement	Durée	2021	2022	2023	2024	2025	2026	2027	2028	2029	2030	2031		
					Valeur CHT																
1376	Déversoir Orage La Grande Charrière	Génie civil	Regard	1	1 658	2014	2034	20	0	0	0	0	0	0	0	0	0	0	0	0	
1377	Déversoir Orage La Grande Charrière	Génie civil	Tampon	1	1 098	2014	2034	20	0	0	0	0	0	0	0	0	0	0	0	0	
1378	Déversoir Orage La Grande Charrière	Mesure volume	Sonde CSV DO	1	605	2014	2022	8	0	605	0	0	0	0	0	0	0	0	605	0	
1379	Déversoir Orage La Grande Charrière	Coffret BT	Télétransmission Sofrel LT42 US	1	1 266	2014	2022	8	0	1 266	0	0	0	0	0	0	0	0	1 266	0	
1380																					
1381	Déversoir Orage Painball	Génie civil	Regard	1	1 658	2014	2034	20	0	0	0	0	0	0	0	0	0	0	0	0	
1382	Déversoir Orage Painball	Génie civil	Tampon	1	1 098	2014	2034	20	0	0	0	0	0	0	0	0	0	0	0	0	
1383	Déversoir Orage Painball	Mesure niveau	Sonde CSV DO	1	605	2014	2022	8	0	605	0	0	0	0	0	0	0	0	605	0	
1384	Déversoir Orage Painball	Mesure volume	Télétransmission Sofrel LT42 US	1	1 266	2014	2022	8	0	1 266	0	0	0	0	0	0	0	0	1 266	0	
1385																					
1386	Déversoir Orage Service Technique St Chaffrey	Génie civil	Regard	1	1 658	2014	2034	20	0	0	0	0	0	0	0	0	0	0	0	0	
1387	Déversoir Orage Service Technique St Chaffrey	Génie civil	Tampon	1	1 098	2014	2034	20	0	0	0	0	0	0	0	0	0	0	0	0	
1388	Déversoir Orage Service Technique St Chaffrey	Mesure niveau	Sonde CSV DO	1	605	2014	2022	8	0	605	0	0	0	0	0	0	0	0	605	0	
1389	Déversoir Orage Service Technique St Chaffrey	Mesure volume	Télétransmission Sofrel LT42 US	1	762	2014	2022	8	0	762	0	0	0	0	0	0	0	0	762	0	
1390																					
1391	Déversoir Orage / Complage St Chaffrey	Génie civil	Extracteur air frais, P= 0,25 kW - 2500 l/min IP65 - 230V	1	717	2012	2019	7	0	0	0	0	0	717	0	0	0	0	0	0	
1392	Déversoir Orage / Complage St Chaffrey	Génie civil	Vanne isolement du déversoir RAMUS guilotine inox	1	1 434	2012	2032	20	0	0	0	0	0	0	0	0	0	0	0	0	
1393	Déversoir Orage / Complage St Chaffrey	Mesure niveau	Sonde US DO	1	762	2012	2020	8	0	0	0	0	0	0	0	762	0	0	0	0	
1394	Déversoir Orage / Complage St Chaffrey	Mesure volume	Transmetteur débit DO, SIEMENS HYDRORANGER 200, 7	1	1 266	2012	2019	7	0	0	0	0	0	1 266	0	0	0	0	0	0	
1395	Déversoir Orage / Complage St Chaffrey	Mesure niveau	Sonde niveau EU	1	762	2012	2020	8	0	0	0	0	0	0	0	762	0	0	0	0	
1396	Déversoir Orage / Complage St Chaffrey	Mesure volume	Transmetteur débit EU, SIEMENS HYDRORANGER 200, 7	1	1 266	2012	2019	7	0	0	0	0	0	1 266	0	0	0	0	0	0	
1397	Déversoir Orage / Complage St Chaffrey	Mesure pluviométrie	Pluviomètre, Precismecanik n°284	1	762	2012	2017	7	0	0	0	762	0	0	0	0	0	0	0	762	
1398	Déversoir Orage / Complage St Chaffrey	Electricité / Automatism	Armoire BT	1	2 554	2012	2027	15	0	0	0	0	0	0	2 554	0	0	0	0	0	
1399	Déversoir Orage / Complage St Chaffrey	Electricité / Automatism	Télétransmission Sofrel S550	1	1 658	2012	2019	7	0	0	0	0	0	1 658	0	0	0	0	0	0	
1400																					
1401	Déversoir Orage / Complage Vilar St Pancrace	Génie civil	Extracteur air frais, P= 0,25 kW - 2500 l/min IP65 - 230V	1	874	2013	2020	7	0	0	0	0	0	0	874	0	0	0	0	0	
1402	Déversoir Orage / Complage Vilar St Pancrace	Génie civil	Vanne isolement du déversoir RAMUS guilotine inox	1	1 434	2013	2033	20	0	0	0	0	0	0	0	0	0	0	0	0	
1403	Déversoir Orage / Complage Vilar St Pancrace	Mesure volume	Sonde US DO	1	762	2013	2021	8	762	0	0	0	0	0	0	0	762	0	0	0	
1404	Déversoir Orage / Complage Vilar St Pancrace	Mesure volume	Transmetteur débit DO, SIEMENS HYDRORANGER 200, 7	1	1 109	2013	2020	7	0	0	0	0	0	0	1 109	0	0	0	0	0	
1405	Déversoir Orage / Complage Vilar St Pancrace	Mesure volume	Sonde niveau EU	1	762	2013	2021	8	762	0	0	0	0	0	0	762	0	0	0	0	
1406	Déversoir Orage / Complage Vilar St Pancrace	Mesure volume	Transmetteur débit EU, SIEMENS HYDRORANGER 200, 7	1	1 266	2013	2020	7	0	0	0	0	0	0	1 266	0	0	0	0	0	
1407	Déversoir Orage / Complage Vilar St Pancrace	Mesure pluviométrie	Pluviomètre, Precismecanik n°284	1	762	2013	2020	7	0	0	0	0	0	0	762	0	0	0	0	0	
1408	Déversoir Orage / Complage Vilar St Pancrace	Electricité / Automatism	Armoire BT	1	2 554	2013	2028	15	0	0	0	0	0	0	2 554	0	0	0	0	0	
1409	Déversoir Orage / Complage Vilar St Pancrace	Electricité / Automatism	Télétransmission Sofrel S550	1	1 658	2013	2020	7	0	0	0	0	0	1 658	0	0	0	0	0	0	
1410																					
1411							TOTAUX	MOYENNE	2021	2022	2023	2024	2025	2026	2027	2028	2029	2030	2031		
1412							3 469 018 €	337 453 €	254 797 €	282 132 €	382 444 €	268 741 €	180 839 €	236 804 €	379 646 €	638 286 €	486 297 €	314 787 €	24 264 €		
1413							1 553 751 €	151 143 €	151 143 €	151 143 €	151 143 €	151 143 €	151 143 €	151 143 €	151 143 €	151 143 €	151 143 €	151 143 €	42 320 €		
1414																					
1415																					
1416							SOMME DES FLUX RESEAU + HORS RESEAU (€ constants)		5 022 769 €	488 596 €	405 940 €	433 276 €	533 587 €	419 884 €	341 982 €	387 947 €	530 789 €	789 410 €	647 441 €	455 931 €	66 584 €



## **Travaux de raccordement des eaux usées du hameau de Pramorel sur le réseau d'assainissement de Briançon**

### Contexte général

Une partie des eaux usées du hameau de Pramorel transitent par un regard en limite de parcelle 70.

Une autre partie des eaux usées est collectée et raccordée au réseau de Briançon via un réseau posé en 2011 chemin des noisetiers.

Le projet consiste à poser un poste de relevage sur la parcelle 70 et à refouler les effluents vers le réseau neuf, chemin des noisetiers tout en raccordant gravitairement les habitations situées en bas du hameau.

Il est prévu un débit de relèvement de 2 L/s, la création de 300 ml de canalisation de refoulement en PEHD 16 bars et de DN 90 intérieur ainsi que la création d'un réseau gravitaire de 90 ml en PVC 200 CR8.

La liste des parcelles concernées par ce projet sont les parcelles n° 70, 73, 164, 163, 84, 998, 1085, 1000, 79a, 88a, 81, 89 et 634 à la date de cotation de ces travaux.

De la même manière, en l'absence d'autorisation et de servitude de passage, aucun chemin d'accès n'a pu être chiffré dans le cadre de cet avenant. Ce chemin d'accès est indispensable en phase chantier tout comme en phase d'exploitation avec la nécessité de pouvoir accéder au futur poste de relevage avec un camion hydrocureur.

Les autres autorisations administratives ne sont pas engagées à la date de rédaction du présent avenant avec notamment l'autorisation d'utiliser le regard de la parcelle 70 et le réseau rejoignant le milieu naturel comme déversoir d'orage, hypothèse retenue pour le chiffrage.

Schéma simplifié du projet



PRC

Cotation économique :

Postes	Unité	Prix unitaire	Quantité	Total
<b>etudes préalable / avant projet</b>				
relevé topo / bornage / étude de sol	Un	3 500	1	3 500
constats huisser avant travaux	Un	450	1	450
plans d'exécution	Un	1 800	1	1 800
<b>SS-TOTAL</b>				<b>5 750 €</b>
<b>POSTE DE RELEVEMENT</b>				
Poste de relèvement - cuve	Un	5 000	1	5 000
Pompes	Un	1 000	1	1 000
Armoire électrique	Un	5 000	1	5 000
Accessoires pompes & hydraulique (barres de guidage...)	Un	1 000	1	1 000
Accessoires électriques (sonde, poire, cables...)	Un	500	1	500
grillage et protection + habillage armoire	Un	1 000	1	1 000
branchement électrique (EDSB)	Un	14 000	1	14 000
montage du PR	fft	3 000	1	3 000
<b>SS-TOTAL</b>				<b>30 500 €</b>
<b>GC / Canalisations</b>				
installation de chantier	Un	2 200	1	2 200
réseau gravitaire (PVC DN 200) fo & pose - ml	ml	250	300	75 000
Regards	un	3	1 000	3 125
raccordements habitations	un	7	1 500	10 500
réseau refoulement (PE) fo & pose - ml	ml	200	250	50 000
Terrassement + dalle PR + pose du PR	Un	4 500	1	4 500
<b>SS-TOTAL</b>				<b>145 325 €</b>
<b>Suivi &amp; réception travaux</b>				
contrôles techniques (itv, pénétrométrie, constats huissier etc)	Un	2 000	1	2 000
contrôle Veritas / CONSUEL électrique	Un	800	1	800
Suivi de chantier	j	4 500	1	4 500
Aléas et imprévus	ft	9 079	1	9 079
coordination - sécurité	ft	5 447	1	5 447
AMO	ft	21 824	1	21 824
<b>SS-TOTAL</b>				<b>43 650 €</b>
<b>TOTAL CHANTIER</b>				<b>225 225 €</b>

Les travaux non listés dans cette cotation ne sont pas prévus dans le cadre du présent avenant.

La cotation est exprimée en € 2017

## Travaux de raccordement du hameau du Chazelet au réseau d'assainissement de La Grave

### Contexte général

Les travaux de raccordement des eaux usées du Chazelet consistent en la création de 2 points de collecte et de refoulement de part et d'autre du hameau, le refoulement de toutes les eaux usées dans le réseau existant de transfert entre Le Chazelet et Les Terrasses et enfin la pose d'un réseau gravitaire en amont du hameau des Terrasses (rejoignant un réseau pré existant et traversant le hameau).

Les travaux comprennent :

- La création d'un réseau gravitaire en PVC DN 200 d'une longueur de 105 mètres linéaires depuis la route où se trouve le réseau existant jusqu'à la parcelle 1456 ;
- La création d'un poste de relèvement n°1 situé sur la parcelle cadastrée 1456. (Débit de pompage = 25 m<sup>3</sup>/h, hauteur géométrique = 38 mètres) ;
- La création d'un réseau de refoulement de 220 mètres linéaires en PEHD 16 bars Ø 90 intérieur ;
- La création d'un poste de relèvement n°2 (Q= 25 m<sup>3</sup>/h) situé sur la parcelle cadastrée 470 ou 471. (La cotation prévoit un poste à double étage compte tenu des longueurs de réseaux et des hauteurs géométriques. La disponibilité technique d'un tel PR à double étage n'a pas pu être vérifiée ;
- La création d'un réseau de refoulement du poste de relevage n°2 de 170 mètres linéaires pour rejoindre le réseau existant en attente ;
- Le raccordement de l'hôtel au réseau d'assainissement par la création d'un branchement en PVC DN 160 dans la même tranchée que le refoulement du PR. La boîte de branchement sera en limite de propriété, sous réserve que la sortie EU de l'hôtel se situe coté route.
- Le raccordement du réseau existant de refoulement sur le réseau des Terrasses pas la création d'un réseau gravitaire en PVC DN 200 d'une longueur de 340 mètres avec 2 regards et 2 brises charge.

Les travaux prévus au marché de concession consistent au raccordement des hameaux de La Grave à la nouvelle STEP.

La liste des parcelles concernées par ce projet est, à la date de cotation de ces travaux :

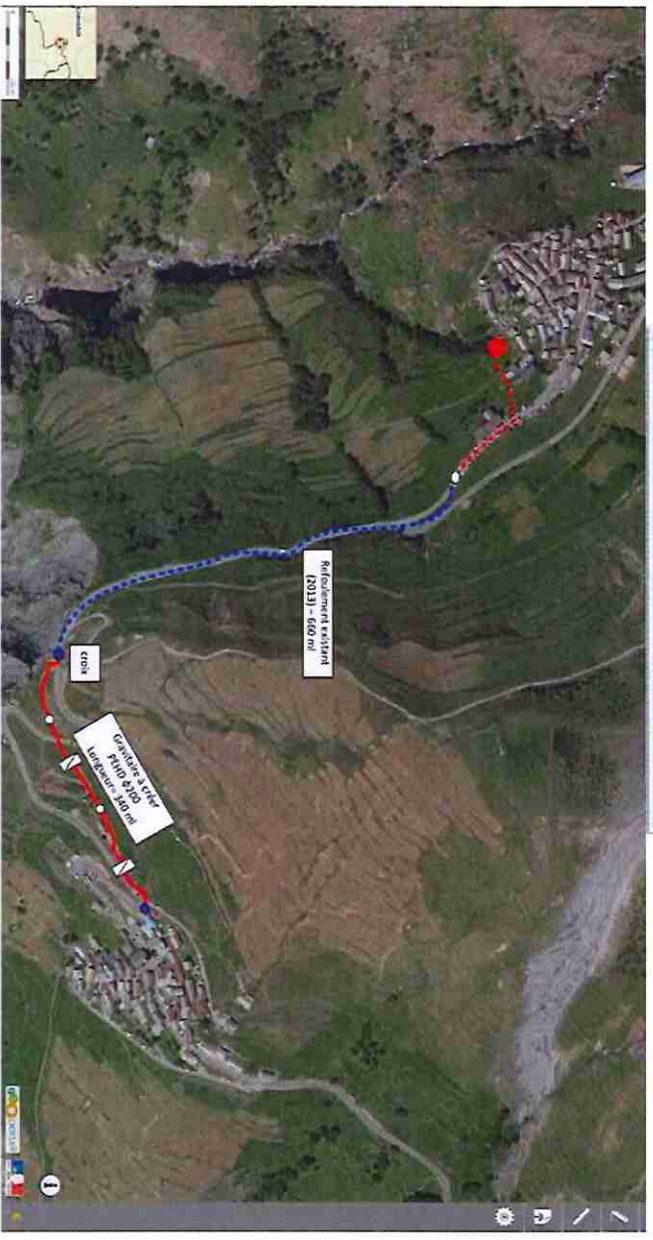
- Réseau gravitaire depuis le réseau existant jusqu'au PR n°1 : parcelle communale
- Parcelle poste de relevage n°1 : 1456
- Réseau de refoulement du PR n°1 : 1456, 260, 259, 330, 331, 219, 220, 228
- Parcelle poste de relevage n°2 : 470 ou 471
- Réseau de refoulement : 470, 471, 91, 92, 72

En l'absence de maîtrise foncière les études hydrauliques n'ont pas pu être réalisées, il conviendra de vérifier la faisabilité technique de ces travaux et notamment vérifier la possibilité de trouver des postes de relevage capables de relever de très faibles débits sur de très fortes HMT. La cotation économique prend comme hypothèse qu'avec la mise en œuvre d'un poste de relevage double étagé, ce projet est techniquement faisable.

Les postes de relevage implantés sont supposés pouvant être facilement dotés d'une conduite de surverse sans travaux supplémentaires de pose de canalisation (soumis à autorisation de la DDT05). En l'absence d'autorisation de création de surverses locales, la totalité du projet pourrait être remis en cause et nécessitera la passation d'un avenant au contrat).



TRAVAUX CONCESSIFS LIASON LE CHAZELLET -> LES TERRASSES



PRO

Cotation prévisionnelle :

Postes	Unité	Prix unitaire (€HT)	Quantité	Total (€HT)
<b>études préalable / avant projet</b>				
relevé topo / bornage / étude de sol	Un	6 500	1	6 500
constats huisser avant travaux	Un	900	1	900
plans d'exécution	Un	3 000	1	3 000
<b>SS-TOTAL</b>				<b>10 400 €</b>

Postes	Unité	Prix unitaire	Quantité	Total
<b>PR n°1</b>				
Poste de relèvement - cuve	Un	7 800	1	7 800
Pompes	Un	3 120	2	6 240
Armoire électrique	Un	8 840	1	8 840
Accessoires pompes & hydraulique (barres de guidage...)	Un	3 120	1	3 120
Accessoires électriques (sonde, poire, cables...)	Un	1 040	1	1 040
grillage et protection + habillage armoire	Un	1 300	1	1 300
branchement électrique	Un	13 000	1	13 000
montage du PR	fft	3 120	1	3 120
<b>SOUS-TOTAL</b>				<b>44 460 €</b>

<b>PR n°2</b>				
Poste de relèvement - cuve	Un	20 800	1	20 800
Pompes 1er étage immergées (P=17 kw - HMT 46m)	Un	3 276	2	6 552
Pompes 2° étage en cale sèche (P=17 kw - HMT 46m)	Un	3 731	2	7 462
Armoire électrique	Un	11 310	1	11 310
Accessoires pompes & hydraulique (barres de guidage...)	Un	1 300	1	1 300
Accessoires électriques (sonde, poire, cables...)	Un	1 040	1	1 040
grillage et protection + habillage armoire	Un	1 300	1	1 300
branchement électrique	Un	10 400	1	10 400
montage du PR	fft	3 120	1	3 120
<b>SOUS-TOTAL</b>				<b>63 284 €</b>

<b>GC / Canalisations</b>				
installations de chantier (yc signalisation)	Un	4 000	2	8 000
réseau gravitaire fo & po - ml	ml	250	850	212 500
réseau refoulement (PE) fo & pose - ml	ml	200	1 000	200 000
regards Ø 800	Un	1 000	8	8 000
Terrassement + dalles PR + pose des PR	Un	10 800	2	21 600
brise charge	Un	1 000	2	2 000
<b>TOTAL</b>				<b>452 100 €</b>

<b>étude préalable / réception travaux / ingénierie / généraux</b>				
contrôles techniques (itv, pénétrométrie, constats huisser etc)	Un	7 500	1	7 500
contrôle Veritas / CONSUEL électrique	Un	1 000	2	2 000
Suivi de chantier	fft	7 500	1	7 500
Aléas et imprévus	ft	28 512	1	28 512
coordination - sécurité	ft	17 107	1	17 107
AMO	ft	70 216	1	70 216
<b>SS-TOTAL</b>				<b>132 836 €</b>

<b>TOTAL CHANTIER</b>	<b>703 080 €</b>
-----------------------	------------------

Les travaux non listés dans cette cotation ne sont pas prévus dans le cadre du présent avenant.

La cotation est exprimée en € 2017

## Travaux de raccordement du hameau des Hières et du Ventelon au réseau d'assainissement de La Grave

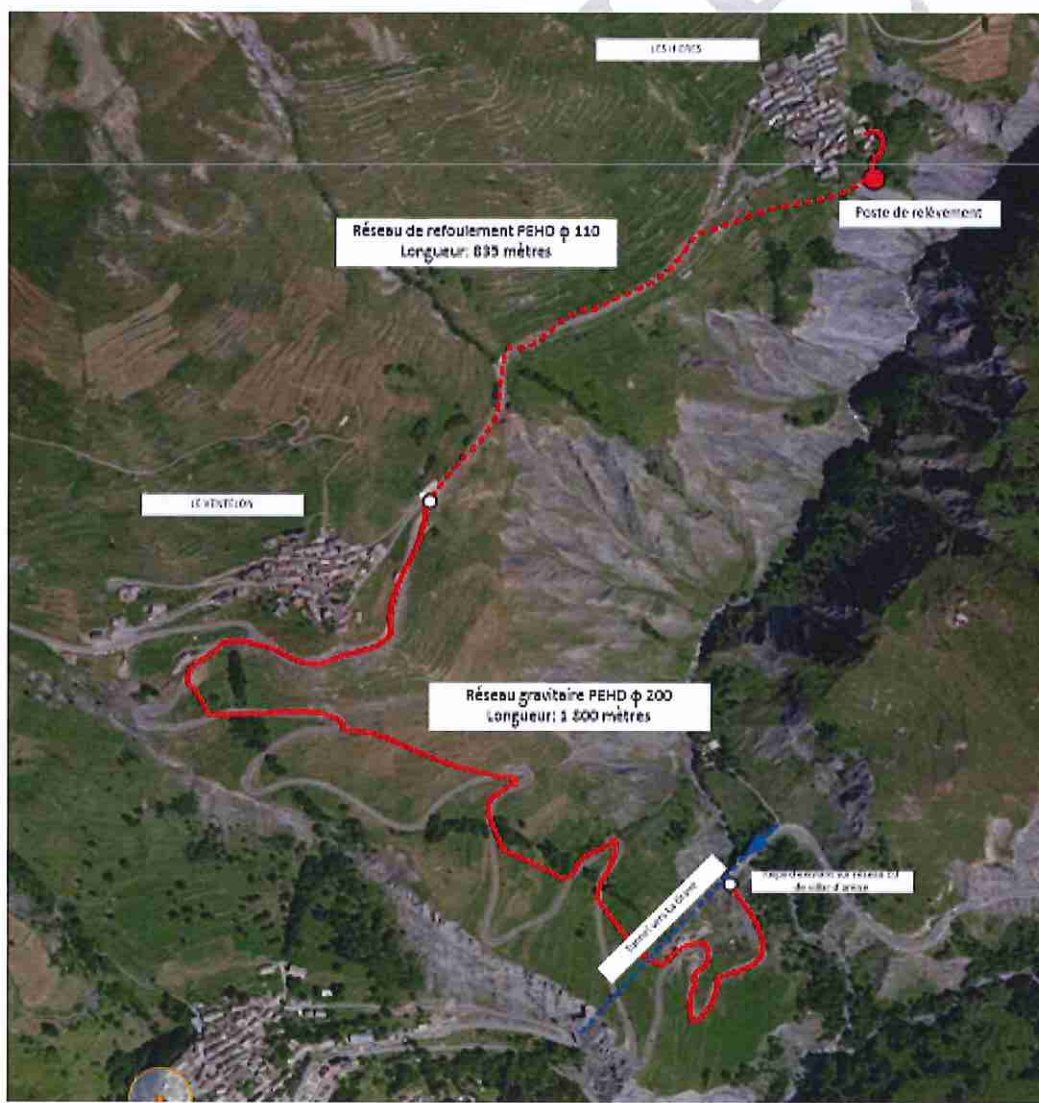
### Contexte :

Les travaux prévus consistent au raccordement des hameaux des Hières et du Ventelon au réseau d'assainissement de La Grave.

Les travaux consistent en la création d'un PR sur le hameau des Hières récupérant l'ensemble des eaux usées du hameau (avec création d'un réseau de transfert en gravitaire jusqu'au PR).

La pose d'un réseau d'assainissement (refoulement) de 835 mètres jusqu'à l'entrée du hameau du Ventelon

La création d'un réseau gravitaire jusqu'au regard de raccordement au réseau gravitaire descendant de Villar d'arène.



Cotation prévisionnelle :

Postes	Unité	Prix unitaire (€HT)	Quantité	Total (€HT)
<b>études préalable / avant projet</b>				
relevé topo / bornage / étude de sol	Un	8 500	1	8 500
constats huisser avant travaux	Un	450	1	450
plans d'exécution	Un	3 000	1	3 000
<b>SS-TOTAL</b>				<b>11 950 €</b>
<b>Poste de relevage</b>				
Poste de relèvement - cuve	Un	6 000	1	6 000
Pompes	Un	2 500	2	5 000
Armoire électrique	Un	6 000	1	6 000
Accessoires pompes & hydraulique (barres de guidage...)	Un	2 500	1	2 500
grillage et protection + habillage armoire	Un	1 000	1	1 000
branchement électrique EDF	Un	6 900	1	6 900
montage du PR	FFT	3 000	1	3 000
<b>SS-TOTAL</b>				<b>30 400 €</b>
<b>GC / Canalisations</b>				
réseau gravitaire (PEHD Ø 200) fo & pose - ml	ml	160	1 825	292 000
réseau refoulement (PEHD Ø 110) fo & pose - ml	ml	100	835	83 500
regards Ø 800	Un	1 000	32	32 417
brise charge (fo & pose)	Un	1 500	2	3 000
Terrassement + dalle PR + pose du PR	Un	25 000	1	25 000
<b>SS-TOTAL</b>				<b>435 917 €</b>
<b>étude préalable / réception travaux / Ingénierie/ généraux</b>				
contrôles techniques (Itv, pénétrométrie, constats huisserie etc)	Un	8 900	1	8 900
contrôle Veritas / CONSUEL électrique	Un	800	1	800
Suivi de chantier	fft	9 310	1	9 310
Aléas et imprévus	ft	23 913	1	23 913
coordination - sécurité	ft	14 348	1	14 348
AMO	ft	56 662	1	56 662
<b>SS-TOTAL</b>				<b>113 933 €</b>

<b>TOTAL CHANTIER</b>	<b>592 200 €</b>
-----------------------	------------------

Les travaux non listés dans cette cotation ne sont pas prévus dans le cadre du présent avenant.

Dans l'attente de la maîtrise foncière, les études hydrauliques et de projet n'ont pas pu être réalisées. La cotation prend notamment comme hypothèse que l'approvisionnement des postes de relevage sera possible par la route.

La cotation est exprimée en € 2017.



**Communauté de Communes du Briançonnais**  
**Compte d'exploitation prévisionnel sur la durée résiduelle du contrat**

**CEP Avenant n°2**

Evolution du nombre d'usagers  
nombre d'unités de logement  
Evolution des m3 facturés par client  
M3 facturés (année pleine)

	2021	2022	2023	2024	2025	2026	2027	2028	2029	2030	2031	TOTAL
		0,00%	0,00%	0,00%	0,00%	0,00%	0,00%	0,00%	0,00%	0,00%	0,00%	
	30 354	30 354	30 354	30 354	30 354	30 354	30 354	30 354	30 354	30 354	30 354	
		-0,79%	-1,19%	-1,76%	-2,70%	0,00%	0,00%	0,00%	0,00%	0,00%	0,00%	
	1 789 865	1 775 696	1 754 586	1 723 686	1 677 198	1 677 198	1 677 198	1 677 198	1 677 198	1 677 198	1 677 198	

**PRODUITS**

Exploitation  
Travaux attribués à titre exclusif  
Produits accessoires  
Primes et aides Agence de l'Eau

	5 607 529	5 633 132	5 654 479	5 663 833	5 648 670	5 705 564	5 763 031	5 821 078	5 879 709	5 938 931	1 679 650	58 995 606
	5 235 921	5 259 004	5 277 089	5 282 785	5 263 930	5 317 096	5 370 799	5 425 044	5 479 837	5 535 183	1 565 505	55 012 193
	51 512	51 818	52 214	52 658	53 106	53 557	54 013	54 472	54 935	55 402	15 644	549 330
	25 506	25 658	25 854	26 074	26 295	26 519	26 744	26 972	27 201	27 432	7 746	272 001
	294 590	296 652	299 322	302 316	305 339	308 392	311 476	314 591	317 737	320 914	90 764	3 162 083

**CHARGES**

Personnel  
Energie électrique  
Produits de traitement  
Analyses externes  
Sous-traitance, matières et fournitures  
Impôts locaux et taxes  
Autres dépenses d'exploitation :  
    Télécommunication, postes et télégestion  
    Engins et véhicules  
    Informatique  
    Assurance  
    Locaux  
    Autres  
Frais de contrôle  
Contribution des services centraux et recherche

	5 335 658	5 402 317	5 474 853	5 550 758	5 627 357	5 706 599	5 787 076	5 868 810	5 951 820	6 036 129	1 738 784	58 480 162
	983 532	998 285	1 013 259	1 028 458	1 043 885	1 059 543	1 075 436	1 091 568	1 107 941	1 124 661	239 384	10 765 852
	259 846	261 665	264 020	266 660	269 326	272 020	274 740	277 487	280 262	283 065	80 051	2 789 141
	89 787	90 416	91 229	92 142	93 063	93 994	94 934	95 883	96 842	97 810	27 661	963 780
	16 542	16 658	16 808	16 975	17 146	17 317	17 490	17 665	17 842	18 020	5 096	177 561
	880 059	886 220	894 196	903 138	912 169	921 291	930 504	939 809	949 207	958 699	376 029	9 551 319
	267 939	269 814	272 243	274 965	277 715	280 492	283 297	286 130	288 991	291 881	82 544	2 876 010
	312 929	315 119	317 955	321 135	324 346	327 589	330 865	334 174	337 516	340 891	96 404	3 358 923
	18 760	18 892	19 062	19 252	19 445	19 639	19 836	20 034	20 234	20 437	5 779	201 370
	56 953	57 352	57 868	58 447	59 031	59 621	60 218	60 820	61 428	62 042	17 546	611 325
	96 505	97 180	98 055	99 035	100 026	101 026	102 036	103 057	104 087	105 128	29 730	1 035 864
	24 795	24 968	25 193	25 445	25 699	25 956	26 216	26 478	26 743	27 010	7 639	266 142
	56 933	57 331	57 847	58 426	59 010	59 600	60 196	60 798	61 406	62 020	17 539	611 105
	58 983	59 396	59 931	60 530	61 135	61 747	62 364	62 988	63 618	64 254	18 171	633 116
	-	-	-	-	-	-	-	-	-	-	-	-
	144 982	145 997	147 310	148 784	150 271	151 774	153 292	154 825	156 373	157 937	44 665	1 556 209
	-	-	-	-	-	-	-	-	-	-	-	-
	36 110	36 325	36 603	36 914	37 228	37 544	37 863	38 185	38 510	38 837	10 967	385 085
	-	-	-	-	-	-	-	-	-	-	-	-
	488 596	491 503	495 263	499 473	503 718	508 000	512 318	516 673	521 064	525 493	148 389	5 210 491
	1 714 098	1 748 380	1 783 347	1 819 014	1 855 394	1 892 502	1 930 352	1 968 959	2 008 339	2 048 505	585 053	19 353 944
	41 088	41 376	41 748	42 166	42 587	43 013	43 443	43 878	44 317	44 760	12 658	441 034
	100 151	100 561	100 872	100 935	100 507	101 519	102 542	103 574	104 617	105 670	29 886	1 050 833
	-	-	-	-	-	-	-	-	-	-	-	-
	-	-	-	-	-	-	-	-	-	-	-	-

**RESULTAT AVANT IMPÔT**

	271 871	230 815	179 626	113 074	21 314	- 1 035	- 24 045	- 47 732	- 72 111	- 97 199	- 59 135	515 445
--	---------	---------	---------	---------	--------	---------	----------	----------	----------	----------	----------	---------

Apurement des déficits antérieurs

	- 90 615	- 76 931	- 59 869	- 37 688	- 7 104	-	-	-	-	-	-	272 206
--	----------	----------	----------	----------	---------	---	---	---	---	---	---	---------

Impôt sur les sociétés

	90 615	76 931	59 869	37 688	7 104	-	-	-	-	-	-	272 206
--	--------	--------	--------	--------	-------	---	---	---	---	---	---	---------

**RESULTAT ECONOMIQUE**

	271 871	230 815	179 626	113 074	21 314	- 1 035	- 24 045	- 47 732	- 72 111	- 97 199	- 59 135	515 445
--	---------	---------	---------	---------	--------	---------	----------	----------	----------	----------	----------	---------

part variable (€/m3) € 2021

	1,5109	1,5109	1,5109	1,5109	1,5109	1,5109	1,5109	1,5109	1,5109	1,5109	1,5109	
--	--------	--------	--------	--------	--------	--------	--------	--------	--------	--------	--------	--

part fixe (€/an/UL) € 2021

	64,86	64,86	64,86	64,86	64,86	64,86	64,86	64,86	64,86	64,86	64,86	
--	-------	-------	-------	-------	-------	-------	-------	-------	-------	-------	-------	--

Les hypothèses utilisées pour l'établissement du présent CEP avenant 2 sont présentées dans l'onglet Méthodologie



## Méthodologie d'établissement du Compte d'Exploitation Prévisionnelle de l'avenant n°2

Le CEP de l'avenant n°2 a été établi comme suit.

### 1. Présentation

- 1.1 Présentation sur la durée résiduelle, couvrant les exercices 2021 à 2031
- 1.2 CEP établi en € courant
- 1.3 Réagencement de certaines lignes du CEP, de manière à être plus proche du format du Compte Annuel de Résultat d'Exploitation, à iso résultats

### 2. Scenario de continuité

- 2.1 Part variable et part fixe présentées en € 2021 (montants réels au 01/01/2021)
- 2.2 Hypothèse de stabilité du nombre d'abonnés comme des consommations unitaires
- 2.3 Produits hors exploitation s'appuyant sur les produits des CARE 2015-2019 jugés représentatifs d'une année moyenne
- 2.4 Dépenses d'exploitation s'appuyant sur les dépenses des CARE 2015-2019 jugées représentatives d'une année moyenne
- 2.5 Annuité de travaux neufs du CARE 2019, inflatée de 2% par an

### 3. Eléments différentiels de l'avenant n°2

- 3.1 Redevance pluviale
- 3.2 Mise à niveau sur la commune de Puy-Saint-Pierre
- 3.3 Pour les communes de La Grave, Névalche, Val-des-Près et Villard-d'Arène non équipées de compteurs au 31/12/2020, hypothèse de pose de compteurs progressive jusqu'au 31/12/2025, avec diminution de la consommation unitaire à 50 m<sup>3</sup>/an/UL lors de la pose des compteurs
- 3.4 Eléments différentiels sur les dépenses d'exploitation : personnel, sous-traitance (facturation recouvrement), frais de contrôle
- 3.5 Dépenses de renouvellement programmé établies sur la base de la nouvelle dotation annuelle inscrite dans l'avenant n°2
- 3.6 Dépenses de renouvellement non programmé recalées à 36k€/an en 2021
- 3.7 Les travaux concessifs décrits en annexe sont programmés sur les exercices 2022 et 2023

### 4. CEP Avenant n°2 = Scenario de continuité + Eléments différentiels

